



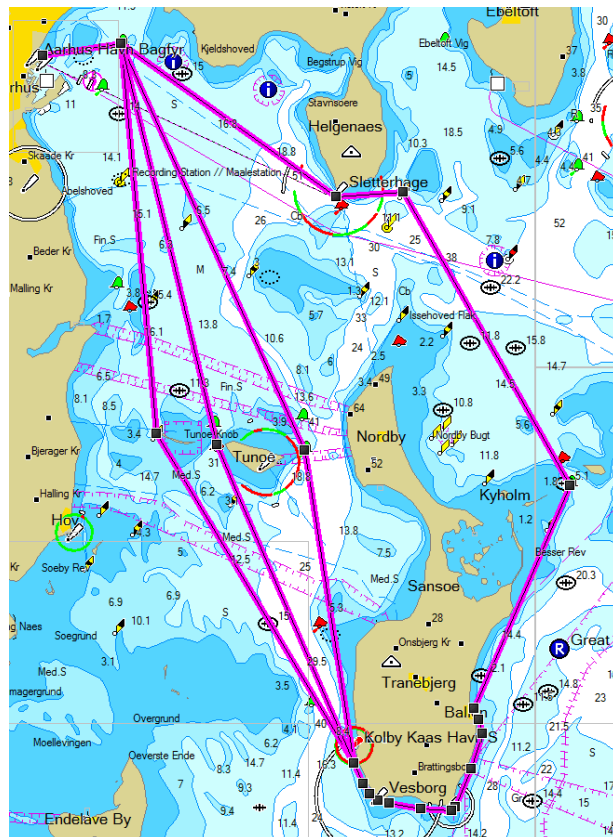
Sejladsbestemmelser

AFI 2Star Race 2016

AFI Marine 


PANTAENIUS
Agentur for Lystfartøjsforsikringer

SLAM



AFI 2Star Race

Aarhus Sejlklub 11. – 12. juni 2016

SEJLADSBESTEMMELSER version 1.6.2016

1 REGLER

- 1.1 Stævnet sejles efter de i *Kapsejlsreglerne* definerede regler.
- 1.2 Desuden gælder følgende regler:
Deltagerne sejler efter DH 2014 målereglen for kølbåde og efter TCF måleregul for flerskrogsbåde.
Besætningen på hver båd skal være to personer.
Sejladsen er åben for kølbåde og flerskrogsbåde med lukket kahyt (Soling undtaget).
Kun åben for deltagelse af kølbåde med et DH 2014 handicap på maks. 805 (GHP) for kølbåde og et TCF handicap på min. 0,600 for flerskrogsbåde.
Det er tilladt at anvende selvstyrer.
- 1.3 Reglerne er ændret således:
Indledningen til Del 4 ændres, så redningsvest eller svømmevest altid skal bæres, mens båden kapsejler.
[Regel 29.1 er ændret. Se punkt 9.1.]
[Regel A4 er ændret. Se punkt 9.3.]
[Regel 44.1 er ændret. Se punkt 11.1.]
[Regel 35 og A4 er ændret. Se punkt 12.1.]
[Regel 61.3 og 62.2 er ændret. Se punkt 13.2.]
[Regel 60.1(a) er ændret. Se punkt 13.5.]
[Regel 62.2 og 66 er ændret. Se punkt 13.6.]
[Regel 63 er ændret. Se punkt 13.7.]
[Regel A4 er ændret. Se punkt 13.8.]

2 MEDDELELSER TIL DELTAGERNE

Meddelelser til deltagerne vil blive slået op på den officielle opslagstavle:
I Århus er opslagstavlen placeret i vinduet ved bureauet, der er placeret i Aarhus Sejlklubs klubhus.
I Ballen er opslagstavlen placeret i vinduet i restaurant Dokken.
Meddelelser til sejlerne vises ved at der sættes signalfag L på signalmast ved Aarhus Sejlklub eller ved restaurant Dokken.

3 ÆNDRINGER I SEJLADSBESTEMMELSERNE

Enhver ændring i sejladsbestemmelserne vil blive slået op på den officielle opslagstavle før kl. 07:25 på den dag, hvor den vil træde i kraft, bortset fra at enhver ændring i tidsskemaet vil blive slået op senest kl. 20:00 dagen før, den vil træde i kraft.

4 SIGNALER, DER GIVES PÅ LAND

- 4.1 Signaler, der gives på land i Århus, vil blive hejst på signalmasten, der står ved klubhuset.
Signaler, der gives i havnen i Ballen, vil blive sat på dommerbåden i Ballen Havn.
- 4.2 Når Svarstanderen vises på land, erstattes '1 minut' med 'ikke mindre end 60 minutter' i kapsejladssignalet Svarstander.

5 TIDSPLAN

- Registrering fredag 10. juni kl. 17:00 – 20:00 og lørdag 11. juni fra kl. 07:00 i Aarhus Sejlklub, hvor deltagerliste med starttidspunkter udleveres.
Skipper og informationsmøde i Aarhus Sejlklub lørdag kl. 7:45.
- 5.1 Første varselssignal lørdag kl. 08:25. Første varsels signal søndag – se deltagerlisten.
Startrækkefølge og antal starter fremgår af deltagerlisten
- 5.2 Søndag planlægges to eller flere starter med mellemrum, se deltagerliste.
Ved omvendt respitstart sættes flag og gives lydsignaler for henholdsvis varsel og klarsignal for den første start. Herefter gives der kun lydsignaler og ingen flagsignaler for de efterfølgende starter. Lydsignaler kan være hornsignaler.
Flagsignaler, se punkt 6.
Ved omvendt respitstart betragtes en båd som værende kapsejlende fra fire minutter før dens startsignal, svarende til dens klarsignal.
- 5.3 Det anbefales deltagerne at synkronisere deres ure med GPS tid. Kan gøres ved skippermødet.

6 KLASSEFLAG

Flag for varselssignal og klarsignal lørdag vil være:

- Varselssignal: Grønt eller rødt flag, afhængig af omsejlingsretningen.
- Klarsignal: Signalflag P

Flag for varselssignaler søndag vil være:

- Signalflag D for 1. start



- Signalflag E for 2. start



- Signalflag F for 3. start



- Signalflag G for 4. start



- Signalflag J for 5. start



7 BANERNE

7.1 Sejladsen sejles i to etaper: Den ene etape vil være fra Århus til Ballen, og den anden fra Ballen til Århus.

7.2 På begge etaper skal den grønne bøje (Fl.G 3s) på omtrentlig pos. N56 10.468 E10 18.249 passeres nord om.

7.3 Omsejlingsretningen vil blive oplyst på skippermødet lørdag morgen og vist med rødt eller grønt flag som varselssignal lørdag. Grønt flag, Samsø om styrbord og rødt flag, Samsø om bagbord.

7.4 Følgende mærker skal passeres som anført herunder på etappen nord om Samsø:

- YBY kompasafmærkning på omtrentlig position N56 05.663 E10 34.435 øst for Sletterhage, skal passeres nord om.
- Grøn Bøje (Fl.G 3s) på omtrentlig position N55 56.224 E10 44.019 i Lindholm Dyb skal passeres øst om.
- Vejrø skal passeres vest om.

7.5 På etappen vest om Samsø, er passage af Tunø fri, Tunø og Tunø Knob må passeres på begge sider.

7.6 Banekort er indsat som bilag A.

8 MÆRKER

8.1 Aarhus: Startlinjemærker og mållinjemærker umiddelbart ud for Århus Lystbådehavn vil være gule luftfyldte mærker, der vil være udlagt ud for stenmolen, NØ for indsejlingen til Århus Lystbådehavn.

Start- og mållinje i Århus vil være ud for stenmolen, mellem gul mærke og orange flag på dommerbåden. Hvorfra signalering vil foregå.

8.2 Ballen: Mållinjen vil være mellem udlagt gult luftfyldt mærke og orange flag på dommerbåden ud for Ballen havn.

Startlinjemærker umiddelbart øst for Ballen havn vil være udlagt gult luftfyldt mærke samt orange flag på dommerbåden.

Dommerbådene ved Aarhus og ved Ballen vil føre Århus Sejlklubs stander .

9 STARTEN

9.1 Første etape startes efter omvendt respit. Starttidspunktet for den enkelte båd fremgår af deltagerlisten.

Regel 29.1 er ændret til:

Hvis nogen del af en båds skrog, besætning eller udstyr er på banesiden af startlinjen ved dens startsignal, vil kapsejladskomiteen straks vise signalflag X og samtidig afgive et lydsignal. Signalflaget vil være vist, indtil alle sådanne både har været helt på startside af startlinjen, men ikke længere end 4 minutter efter startsignalet eller indtil før ethvert efterfølgende startsignal, hvilket indtræffer først.

Fejl i signaleringen med signalflag X kan ikke danne grundlag for anmodning om godtgørelse.

Anden etape fra Ballen startes i fire starter. Startrækkefølgen fremgår af deltagerlisten.

9.2 Startlinjen vil være mellem startlinjemærkerne.

9.3 En båd, som ikke er startet senest 20 min. efter dens startsignal vil blive noteret "ikke startet". Dette ændrer regel A4.

10 MÅLLINJE

Mållinjen vil være mellem mållinjemærkerne.

Sejlsledelsen kan (f.eks. ved ekstreme vejrforhold eller andre praktiske problemer) vælge ikke at udlægge mållinjen ved Ballen. I så fald finder målgangen sted, når en båd pejler det orange mållinje flag i 270 grader. Alle både skal selv notere deres målgangstidspunkt, samt notere den foranliggende og den bagved liggende båd og på anmodning kunne oplyse dette til sejlsledelsen. Ved målgang skal deltager nummer vises fra ca. 50m. før målgang til ca. 50m. efter.

Ved ugunstige vindforhold, kan kapsejlskomiteen vælge at afkorte banen øst om Samsø mod Ballen. Dette gøres ved at etablere mållinje mellem Grøn Bøje (Fl.G 3s) på omtrentlig position N55 56.224 E10 44.019 i Lindholm Dyb og flag på måltagningsbåden. På vej mod Aarhus kan kapsejlskomiteen vælge at afkorte banen ved at etablere en mållinje mellem Grøn Bøje (Fig. 3s) på omtrentlig position N56 10.468 E10 18.249 og flag på måltagningsbåden. Dette signaleres iht. kapsejlsreglerne med signalfag S og tilhørende lydssignaler fra måltagningsbåden, der vil ligge placeret umiddelbart ØNØ for bøjen.

11 STRAFSYSTEMER

11.1 Regel 44.1 er ændret, så der kun kræves én strafrunde indeholdende én stagvending og én bomning.

12 TIDSRISTER

12.1 Regel A4 er ændret, så kølbåde, der på første etape tyvstarter og ikke retter fejlen, udgår, diskvalificeres, ikke starter eller kommer i mål senere end kl. 18:00 noteres for målgang kl. 19:00.

Kølbåde, der på anden etape tyvstarter og ikke retter fejlen, udgår, diskvalificeres, ikke starter eller får en korrigeret (efter DH) sejltime på mere end 10 timer, noteres for en korrigeret tid på 10 timer + 30 minutter.

12.2 Ved afkortning af banen, se pkt. 10.1, vil tidsfristen under pkt. 12.1 for første etape være kl. 17:30, både der er omfattet af pkt. 12.1 vil blive noteret for målgang kl. 18:30.

13 PROTESTER OG ANMODNINGER OM GODTGØRELSE

13.1 Protestskemaer fås på bureauet i Århus Sejlklub eller på dommerbåd i Ballen havn og skal afleveres samme sted.

13.2 Regel 61.3 og 62.2 er ændret, så tidsfrist for protester er 45 minutter og gælder både for protester og anmodning om godtgørelse fra deltagerne samt for protester fra kapsejlskomité og protestkomité.

13.3 Senest 10 minutter efter protestfristens udløb vil der blive opslået et opslag på den officielle opslagstavle, for at informere deltagerne om høringer, hvori de enten er part eller vidne. Tidspunktet for høringerne meddeles på den officielle opslagstavle. Det er sejlernes eget ansvar, at orientere sig om evt. protester, hvor de enten er part eller indkaldt som vidne.

13.4 Afhøringer afholdes i protestrummet i Århus Sejlklub.

13.5 En båd kan ikke protestere mod overtrædelser af punkterne 17, 21, 22, 23 og 24. Dette ændrer regel 60.1(a). Straffe for sådanne regelbrud kan være mildere end diskvalifikation, hvis protestkomitéen beslutter det.

13.6 Anmodning om genåbning af en høring skal indgives på bureauet ikke senere end 30 minutter efter at den part, som anmoder om genåbning, er blevet informeret om afgørelsen. Dette ændrer regel 62.2 og 66.

13.7 Der vil være mulighed for, at anvende arbitration protestbehandling for brud på reglerne i del 2 eller regel 31 af RRS. Arbitration vil dog ikke kunne anvendes, hvor der er sket alvorlig skade på en eller flere både, hvor der ønskes godtgørelse eller hvor den ene af bådene har opnået en fordel gennem et regelbrud. I disse tilfælde gennemføres der en normal protesthøring. Dette ændrer regel 63.

Proceduren for arbitration protestbehandling er nærmere beskrevet på opslagstavlen.

13.8 Straffe idømt efter arbitration protestbehandling, vil være et 40 % tillæg til den korrigerede sejltime, dog maksimalt som angivet i afsnit 12.1, fratrukket 30 minutter. Dette ændrer regel A4.

14 POINTGIVNING

14.1 Ved beregning af den samlede placering sammenlægges de korrigerede sejltime for de to etaper.

14.2 Der anvendes GPH (Generel sømiletid) ved beregning af bådens handicap.

15 SIKKERHED

En båd, som udgår af en sejlads, **skal** informere kapsejlskomitéen om dette hurtigst muligt med SMS til telefon:

22313553 (Niels Bægaard), alternativt VHF kanal 72 og om muligt sætte nationsflaget.

For kontakt til dommerbåden, kan der anvendes VHF kanal 72, denne kanal anvendes som stævnets info og nødkanal.

Det erstatter dog ikke den internationale nødkanal på VHF kanal 16.

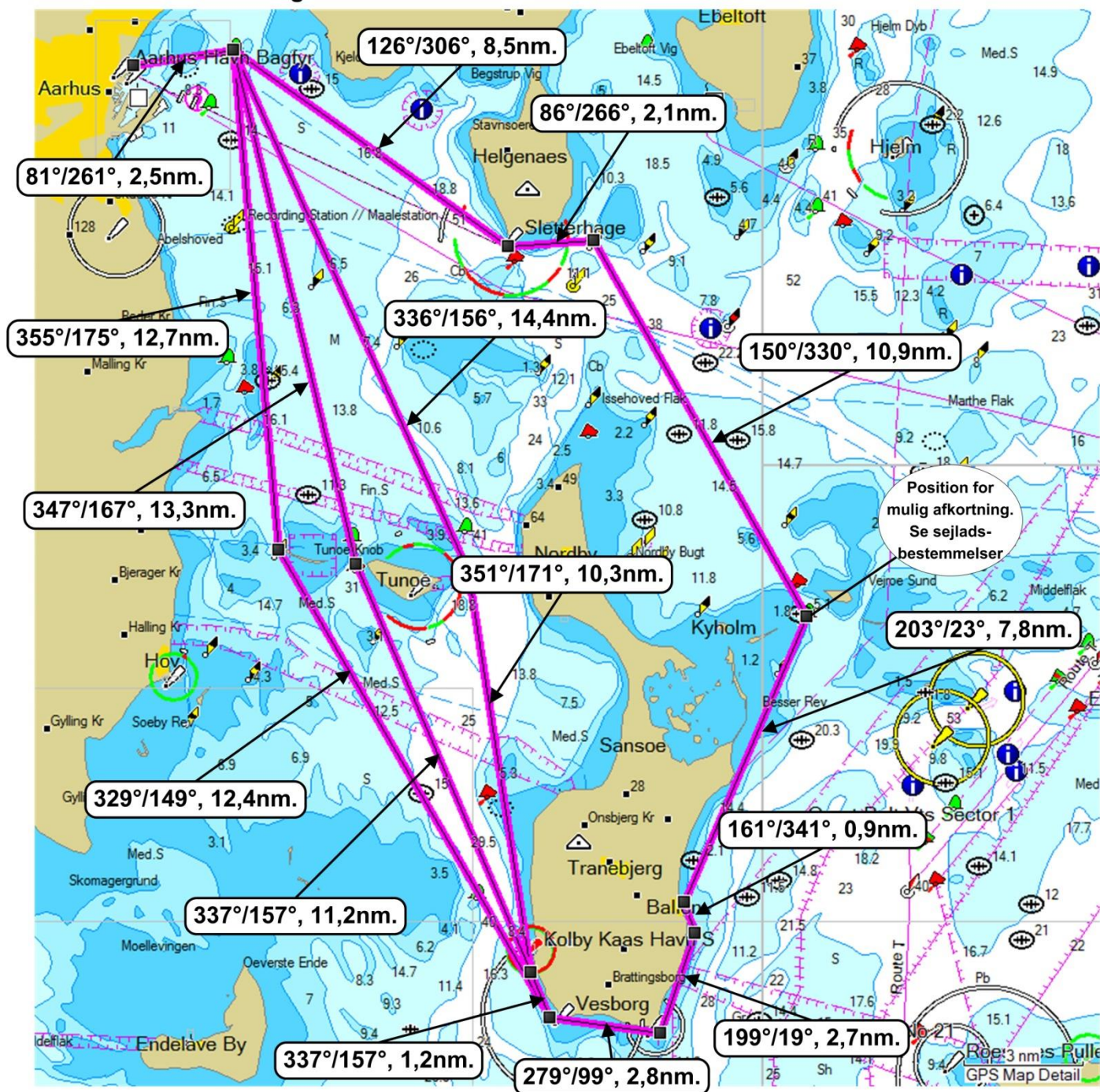
Deltagerne indskræpes at tage sejladsens distance, farvandets karakter og den begrænsede besætning i betragtning, ved vurdering af bådens sødygtighed og sikkerhedsudstyr m.v. Det kræves ikke, men **anbefales** at medbringe:

- både VHF og mobiltelefon
- to livliner
- nødblus
- anker

- 16 UDSKIFTNING AF BESÆTNING**
Udskiftning af besætning er ikke tilladt uden skriftlig godkendelse fra kapsejladskomiteén.
- 17 MÅLEKONTROL**
En båd eller udstyr kan til enhver tid kontrolleres for overensstemmelse med klassereglerne eller sejlsbestemmelserne. På vandet kan kapsejladskomiteén pålægge en båd at sejle direkte til et anvist område for at blive kontrolleret.
- 18 KAPSEJLADSKOMITÉENS BÅDE**
Kapsejladskomiteéns både vil føre arrangørens klubstander.
- 19 RADIOKOMMUNIKATION**
Når en båd kapsejler, må den hverken sende eller modtage radiosignaler, som ikke er tilgængelige for alle både. Denne restriktion gælder også mobiltelefoner.
Kapsejladskomiteéen vil anvende VHF kanal 72 til at informere om individuel og generel tilbagekaldelse, udsættelse, afkortning og opgivelse af sejlsden. Manglende modtagelse af dette signal, kan ikke danne grundlag for godtgørelse, det er fortsat de enkelte flagsignaler der vil være gældende.
Om muligt vil der være nedtælling til start i Ballen på samme kanal.
- 20 PRÆMIER**
Der uddeles præmier for det samlede resultat til hver påbegyndte fem tilmeldte både i hvert løb, samt vandrepræmie til overaltvinderen for kølbåde.
- 21 SPONSOR STREAMER OG FLAG**
Deltagende både skal påsætte de udleverede flag. Regulation 20 punkt 20.9.1.(b). De udleverede sponsor flag monteres i hækstaget på de deltagende både.
Er flag mistet ved ankomst til Ballen lørdag, skal der påsættes flag, der udleveres ved dommerbåden. Flag anvendes også af havnemesteren i Ballen til at kontrollere om båden deltager i sejlsden og om der skal betales havnepenge i Ballen.
Flag skal være monteret på båden inden starten søndag morgen fra Ballen.
- 22 ANSVARFRASKRIVNING**
Deltagerne deltager i stævnet fuldstændig på deres egen risiko (se regel 4, Beslutning om at deltage). Den arrangerende myndighed påtager sig ikke noget ansvar for materielskade, personskade eller dødsfald, der opstår som følge af eller før, under eller efter stævnet.
- 23 FORSIKRING**
Hver deltagende båd skal være omfattet af en gyldig tredjeparts ansvarsforsikring med en minimumsdækning på kr. 10.000.000- eller tilsvarende i anden valuta.
- 24 NATIONSFLAGET**
Nationsflaget må ikke føres af en kapsejlende båd.

Bilag A.

Two-Star Bane kort med kurser og afstande



Bemærk: Kurser og afstande er omtrentlige.