

SIKKERHEDSINSTRUKS for H-både i Sejlerskolen i Aarhus Sejlklub

Harmonia (DEN 421) Hysteria (DEN 566)
Hygia (DEN 526) Helia (DEN 593)
Hedone (DEN 610) Hera (DEN 439)

Disse H-både ejes af Aarhus Sejlklub, Kystpromenaden 7, 8000 Aarhus C.

Denne sikkerhedsinstruks skal gennemgås som et minimum hvert år for instruktører, og altid når der kommer nye deltagere, nye instruktører, nye gæster.

H-bådene anvendes af voksne mennesker til

- undervisning i fritidssejlsads for sejlerskolens deltagere
- kapsejlsads
- fritidssejlsads på egen hånd for båds mænd og instruktører
- lejlighedsvis introduktionsture til Aarhus Sejlklub (bl.a. kapsejlsads)

H-båden bjerger sig på en sikker måde i op til stiv kuling (13,9-17,1 m/s) med bølgehøjde op til 4 m, men de fleste bådførere vil nok sætte grænsen ved hård vind (10,8-13,8 m/s) med op til 2 m bølger. H-båden kan ikke kæntre, og cockpittet er selvlænsende. (kilde: International H-boat Association)

Kontakt til land:

Kontakt en person i land før afgang fra havn,

og oplys om dine sejlsadsplaner og forventet ankomsttidspunkt til havn.

Aftal, hvem der skal kontaktes hvornår, hvis du ikke overholder din sejlsplan

(Fx: Hvis jeg er mere end en time forsinket, prøv da først at ringe til mig, og hvis jeg ikke svarer: Ring 1-1-2)..

Kontakt personen, hvis du ændrer sejlsplaner, eller hvis du bliver forsinket.

Hold din mobiltelefon tør og opladet.

Sejlsadsområder:

Øvelsesområdet er afgrænset mod

- syd af linjen Aarhus Havn til Mols Hoved
 - øst af 2-meterkurven langs Mols kyst
 - nord af linjen Egå Søndre Mole – forbudsområdet (gule bøjer mod syd) – Skødshoved sydlige pynt
 - vest af 2-meterkurven langs Risskov kyst
- Husk kontakt i land.

Tursejlsads uden for øvelsesområdet.

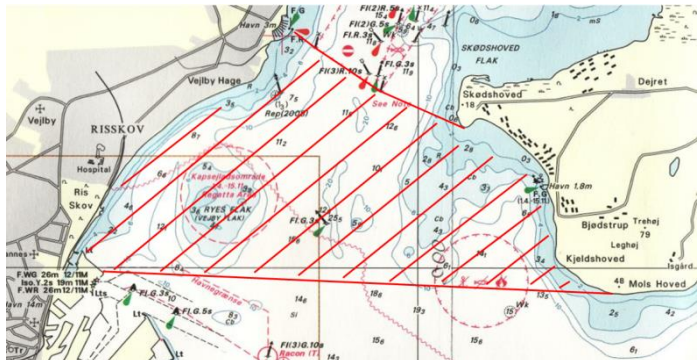
Medtag turtaske.

Husk kontakt i land.

Kapsejlsads uden for øvelsesområdet.

Følg H-bådsklassereglene og kapsejlsadsens Sejlsadsbestemmelser.

Husk kontakt i land.



Førere af bådene inden for øvelsesområdet har demonstreret over for repræsentanter fra instruktørgruppen, at de kan føre båden sikkert, samt at de udviser godt sømandskab.

Førere af bådene uden for øvelsesområdet har endvidere erhvervet duelighedsbeviset.

Fartøjets drift, vedligehold, inkl. sikkerhedsudstyr varetages for Sejlerskolen af bådsmanden.

Kontakt straks bådsmanden, hvis du opdager fejl, mangler eller skader ved båden eller udrustning – se

<http://aarhussejlkklub.dk/sejlerskole/skolebaade/>

Kontakt straks Sejlerskolens Instruktørgruppe i tilfælde af ulykker eller "utilsigtede hændelser".
<http://aarhussejlkklub.dk/sejlerskole/instructors/>

Sejladsaktivitet	Undervisning i sejlads for sejl for Sejlerskolens voksne deltagere med henblik på kompetent båd håndtering til kapsejlads og tursejlads. Tursejlads og kapsejlads for instruktører og båds mænd.
Periode	Undervisningssejladserne foregår primært i perioden 1. maj – 30. september Instruks for sejlads uden for denne periode aftales med instruktørerne
Sejladssområder	Primært i Øvelsesområdet – lejlighedsvis sejlads udenfor i danske farvande Bådene kan også trailes til kapsejladstævner fra andre havne – også i udlandet
Risici	Forebyggelse / Handling
Overbordfald	Alle personer orienteres om brugen af redningsmidler. Alle personer om bord skal bære redningsvest eller svømmevest under sejlads. Undervisningssejladser bør aflyses ved middelvindhastigheder over 12 m/sek. (forventet bølgehøjde over 1,5 m) – det er altid bådførerens afgørelse.
Kuldepåvirkning	Alle skal medbringe velegnet beklædning efter vejrliget (fx. regntøj, sejlerstøvler samt varm påklædning) - især forår og efterår anbefales 3-lagsprincip: 1 svedtransporterende lag 2. varmeisolerende lag 3. vind- & vandtæt lag
Personskade ved - bomning - sår- og klemskader	Alle instrueres i at forebygge faren ved bomning. – i båden: Førstehjælpskasse Alle instrueres i korrekt håndtering af bådens grej – i båden: Førstehjælpskasse I alvorligere tilfælde, ring: Joint Rescue Coordination Center (JRCC) 7285 0380 - tæt på havnen: ring 1-1-2 eller Nordfalcken i Egaa 2537 3886 .
Spilerkæntring	Sejlads med spiler over 8 m/s er kun for øvede (rutineret i spilersejlads under 8m/s) - alle instrueres i forebyggelse og korrekt håndtering af grej ved spilerkæntring for at undgå personskader
Sejlads i mørke, tåge og ringe sigt	Medtag turtaske: Kompas, søkort, tågehorn, lanterner samt strømforsyning - tag kompaskurs til nærmeste havn // kast anker //
Erhvervstrafik i øvelsesområdet	Hold godt klar af sejløbet ind til Aarhus Havn (erhvervshavn) BEMÆRK: Molslinjen sejler ofte nord om den grønne bøje ved indsejlingen til havnen Hold godt klar af sejløbet ind til Strudstrup Havn (erhvervshavn)
Grundstødning	Omhyggelig navigation – hold godt fri af farer til læ for båden Forsøg at trække båden fri (sejl, krængning, vægt) – I båden: anker Prøj en anden båd i nærheden. - I båden: Slæbetov - ring: Joint Rescue Coordination Center (JRCC) 7285 0380 (husk: det er ikke en nødsituation) - eller Nordfalcken i Egaa 2537 3886
Kollision	Omhyggelig udkig – især i læen bag egne sejl Undersøg skadens omfang; hvis Havari, så kig nedenfor
Havari: - ror - mast - anden skade	Kontrollér hele båden og alt udstyr grundigt inden afgang, jf tjekliste Afhjælp skaden, hvis muligt. - I båden: Værktøj og reservedele + Anker Prøj en anden båd i nærheden. - I båden: Slæbetov - ring: Joint Rescue Coordination Center (JRCC) 7285 0380 (husk: det er ikke en nødsituation) - eller Nordfalcken i Egaa 2537 3886
Brand	Brug af åben ild er forbudt på båden. Tobaksrygning tilladt på agterdækket. Hvis påhængsmotor er monteret: Følg instruktionen til motor og tank nøje. Brændstofpåfyldning må kun ske med motoren stoppet Ved spild af benzin eller olie rengøres motor og dæk straks
Risiko for forlis: Voldsom læk Bordfyldning Brand	Luk alle luger til kahytten ved sejlads i hårdt vejr for af undgå bordfyldning Tilkald hjælp, ring: Joint Rescue Coordination Center (JRCC) 7285 0380 - ring: 1-1-2 eller Nordfalcken i Egaa 2537 3886 . send nødsignal: røde nødraketter BLIV VED BÅDEN
Tordenvejr	Meget kraftige vindstød i forbindelse med kraftige regnbyger – reb sejl i tide Lynnedslag i båden – meget sjældent – hold hænder væk fra stålwire og vådt tovværk
Alkohol rusmidler	Promillegrænsen for føreren er på 0,5, og føreren må ikke være påvirket af andre rusmidler. Føreren skal altid kunne føre båden på fuldt betryggende måde.