



**Nyt Aarhus Sejlklub
klubhus**
PLAN OG RAMMER
FOR BRUGERPROCESSEN

INDLEDNING

Vi har udarbejdet denne drejebog for brugerprocessen som et redskab til at forstå, hvordan de kommende brugermøder gribes an. Drejebogen beskriver rammerne for den forestående brugerinddragelse.

Det er de daglige brugere (Sejlerskolen, kølbådsejere, m.fl.), der har det bedste kendskab til klubhuses hverdag. Alle brugernes behov, viden og erfaring udgør en værdifuld ressource i at forstå, hvad der skal til for at projektet kommer bedst muligt i mål for alle.

Derudover kan en vellykket brugerinddragelsesproces være med til at skabe ejerskab til projektet. Ejerskabet er en forudsætning for, at det færdige byggeri bliver brugt på den mest hensigtsmæssige måde.

I det følgende beskrives således en procesplan for de kommende faser på brugerniveau.

VISIONSOPLÆG

I januar 2020 illustrerede Arkitektfirmaet Friis & Moltke de indledende visioner om et nyt klubhus, Visionsoplægget ses fra side 9.

November 2021

Byggeudvalget

Aarhus Sejlklub



BRUGERMØDER TIL VÆRDISKABELSE

Afholdelse af brugermøder har to værdiskabende formål:

- At få stillet de nødvendige spørgsmål til brugerne, så rådgiver og klubben kan foretage de rigtige prioriteringer, og det samlede projekt kan komme fornuftigt i mål.
- At skabe ejerskab for brugergruppen og sikre opbakning både på den korte og den lange bane.

PROJEKTBEKRIVELSE

VISION FOR NYT KLUBHUS

Aarhus er på vej til at blive Europas førende sejlsportsby.

Det er opnået gennem et visionært samarbejde mellem sejlkлубberne i Aarhus, deres gode sejlsportsresultater og en visionær strategi fra Aarhus Kommune.

Aarhus Sejlklub er centralt placeret i det forløb, og udvikling af sejlsporten prioriteres i det hele taget i Aarhus Sejlklub, ikke mindst for ungdommen. Nævn blot klubbens Sejl-skole, J-70/sportsbådssejlad, 29'er talentgruppen, AFI-2 Star kapsejlad og klassebådssejlad, som eksempler fra det seneste årti. Og så lige ideen til Sejlsportscentret.

Aarhus Sejlklub imødekommer et skønt stort pres for at komme ud og sejle. Medlemstallet er øget med 40% over en kortere årrække til 725, bl.a. 125 sportsbådsejlere og 160 sejl-skoleelever (venteliste runder årligt 250). Gennemsnitsalderen er 39 år, 11% er under 18 år og knap 20% under 25 år, største aldersgruppe 25-39 år og knap 1/3-del er kvinder.

Der skal være nutidige, attraktive forhold for at matche klubmedlemmers og borgerens berettigede forventninger for en tillokkende sejlsport, og det er eksempelvis fællesomklædning henlagt til klubbens eneste fælles møderum bestemt ikke, i øvrigt uden bademulighed!

Vi vil derfor samle klubbens aktiviteter i nogle nye rammer, der passer til en moderne sejlklub, understøtter klubaktiviteter og synergier, med et ønske om at åbne sejlsportsmiljøet mere op for byens borgere.

Med nyt klubhus, brygge og Sejlsportscentret ser vi en unik mulighed for sammen med Aarhus Kommune at gøre N-Ø siden af Aarhus Lystbådehavn til et sammenhængende, dynamisk og visuelt flot område, der vil blive bemærket, også uden for Aarhus. Sailing Aarhus og Aarhus Internationale Sejlsportscenter, vores naboer i området, bakker op om ideen.

HIDTIDIG PROCES

Visionen om nyt klubhus er forstret år tilbage og drøftet i blandt medlemmer, og i efteråret 2008 besluttede generalforsamlingen at forberede realisering af nye faciliteter og igangsætte en opsparing. Siden er afholdt yderligere brugergruppemøder, udarbejdet en illustration af visionen om nyt klubhus og der er indhentet positive tilkendegivelser fra Aarhus kommune på at Aarhus Sejlklub kan disponere over arealer til et klubhus m.v., ligesom der er udtrykt vilje til at få løst de planmæssige forhold.

BESTYRELSENS RAMMESÆTNING

Det er en fast forankret forudsætning fra skiftende bestyrelser og medlemshøringer, at vi skal samles som klub. Det tilvejebringer projektet aktuelt en mulig for og i øvrigt er der en fin lokation til det.

Klubhuset skal være hele klubbens fælles, samlende ramme, der understøtter klublivet, drift og udvikling af hver enkelt afdeling, af klubfællesskaber, fælles aktiviteter og synergi mellem aktiviteterne.

Klubhusets placeringen bliver området hvor ungdomshuset ligger i dag, tæt på jolleramperne. Faciliteter for klubbådene J70'er, Sejl-skolens H-både m.v. planlægges udviklet med bådpladser og opbevaringsfaciliteter i klubhusets umiddelbare nærhed.

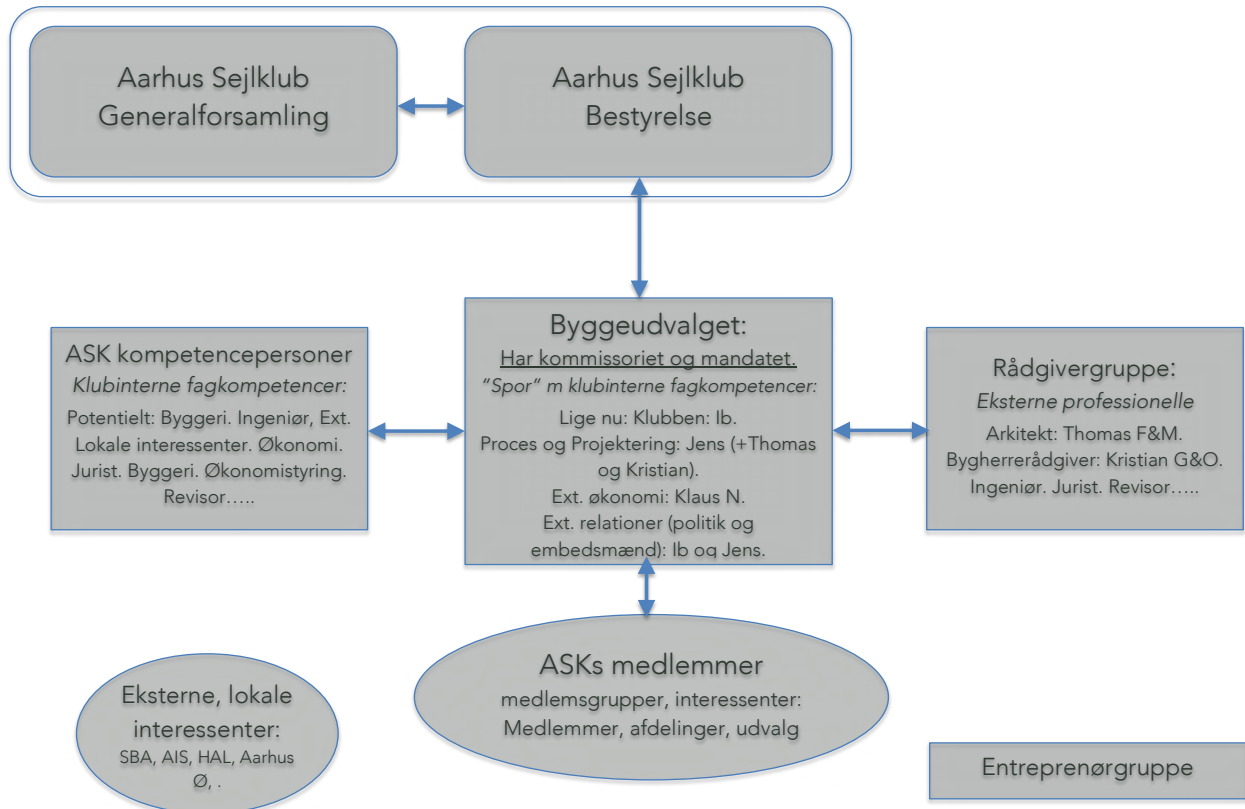
De nye rammer skal desuden:

- Styrke og videreudvikle klublivet for både børn, unge og voksne, bredde og elite.
- Skabe rammer for at optimere og udnytte synergi i Aarhus Sejlklubs sejl-uddannelser.
- Skabe en funktionel og visuel sammenhæng i området.
- Styrke mulighederne for at videreudvikle synergi og det gode samarbejde mellem Aarhus Internationale Sejlsportscenter og Aarhus Sejlklub.
- Skabe et område, hvor byens borgere, ikke mindst fra Aarhus Ø, kan komme tættere på og deltage i sejlsportsmiljøet.

Bærende principper for byggeriet.

- Sætte nye standarder for bæredygtighed for denne type byggeri – både i materialevalg og drift
- Have et design, der understøtter havnemiljøet
- Brugervenlighed i indretning og materialevalg

PROJEKTORGANISATION



RAMMEFORUDSÆTNINGER

INDDRAGELSE I FASERNE

En byggeproces inddeles i faser, som bruges til at komme fra det abstrakte til det konkrete. Arbejdet i brugergrupperne vil ændre karakter fra den ene fase til den anden. Fokus vil undervejs i processen gå fra fugleperspektiv til frøperspektiv, hvor detaljeringsgraden gradvis øges.

Projektet er på vej fra Visionsfasen ind i Dispositionsforlagsfasen; vi er altså endnu ret meget i fugleperspektiv.

VISIONSOPLÆG

Som grundlag for den kommende brugerproces har byggeudvalget i samarbejde med Friis og Moltke arkitekter udarbejdet indledende tegninger, og beskrivelse. Dette giver et solidt udgangspunkt for opgavens videre løsning.

DISPOSITIONSFORSLAGSFASEN

I Dispositionsforlagsfasen vil brugergrupperne for første gang blive præsenteret for Visionsoplægget sammenholdt med beskrivelsen. Igennem en dialog vil oplægget blive kvalificeret og nødvendige afklarende spørgsmål vil blive besvaret.

I Dispositionsforlagsfasen vil der på møderne blive fokuseret på funktionelle og logistiske sammenhænge i forhold til det område, som gruppen beskæftiger sig med.

Fasen afsluttes med en optegning af de enkelte ønsker fra brugergrupperne, sat sammen i et helhedsgreb for det samlet byggeri.

Herefter indstiller byggeudvalget Dispositionsforlaget til bestyrelsesgodkendelse.

PROJEKTFORSLAGSFASEN

Brugerdialogen i den efterfølgende Projektforlagsfase omfatter detaljerede rumtegninger af de enkelte rum. dvs. en kvalitetssikring og evt. viderebearbejdning af, at de krav, der er stillet i dispositionsforlaget. I projektforlaget omsættes tegninger fra dispositionsforlaget til fastlagte løsninger, således at alle afgørende beslutninger låses fast.

Projektforlaget indeholder endelig kravspecifikation og fastlæggelse af de enkelte rums indretninger med inventar, installationer og lignende. Projektforlaget fastlægger byggeriets planudformning, konstruktioner, materialer og installationer samt eventuelt andre forhold, der er afgørende for byggeriets funktion og kvalitet.

Herefter indstiller byggeudvalget projektforlaget til bestyrelsesgodkendelse, med efterfølgende indstilling til godkendelse på generalforsamling



PROJEKTERING OG UDFØRELSE.

Rådgiverne udarbejder efterfølgende myndighedstegninger og beskrivelse, der sendes til rette myndigheder for at opnå byggetilladelse.

På dette grundlag udarbejder rådgiver byggetegninger, der ligger til grund for udbuddet af byggeriet til entreprenørerne. Igennem hele processen holder rådgiver og byggeudvalget tæt kontakt og igennem en række granskninger sikres, at intentionerne fra projektforslaget fastholdes igennem hele projektet.

Brugernes inddragelse sker i udgangspunktet ikke i denne fase, da alle krav principielt bør være afklaret ved afslutningen af projektforslagsfasen. Der kan dog skulle afklares enkelte detailspørgsmål.

I byggeperioden vil det være centralt at holde brugerne orienterede om byggeprocessen, Dette stiller store krav til gensidig forståelse af opgaven fra entreprenørerne og brugere. Rådgivers byggeleder vil derfor have stort fokus på at alle på rørte parter løbende holdes orienteret om arbejdets fremdrift.

PROJEKT TIDSPLAN

Nedenstående er forventet hovedterminer i projektet:

AFLEVERING AF DISPOSITIONSFORSLAG:
1.kvt. 2022

AFLEVERING AF PROJEKTFORSLAG
Afventer.

AFLEVERING AF MYNDIGHEDSPROJEKT.
Afventer.

AFLEVERING AF UDBUDSPROJEKT
Afventer.

UDBUD
Afventer.

UDFØRELSE
Afventer.

IBRUGTAGNING
Afventer.



BRUGERGRUPPER OG MØDER

INFORMATION

Forud brugermøderne inviteres deltagere fra brugergrupperne til et kort, fælles informationsmøde, hvor hovedemnet er selve processen for brugerinddragelse. Mødet er i klubhuset, TORSDAG DEN 16. DECEMBER KL. 19:

- Projektets hidtidige proces, hovedlinjer og aktuelle status.
- Den aktuelle brugerinddragelse og fremtidige processer med brugerinddragelse.
- Formålet med den aktuelle brugerproces og hvorfor skal afdelingerne involveres i brugerprocessen nu.
- Afdelingernes rolle i brugerprocessen, forberedelse mv.
- Forventninger til udfaldet af den aktuelle brugerproces.
- Hvad sker der bagefter.

UDSENDELSE AF DAGSORDEN

Det er vigtigt, at emnerne til brugermøderne bliver afgrænsede og højaktuelle for rådgivers arbejde, hvorfor dagsorden til alle brugermøderne først meldes ud en uge før afholdelse af mødet.

Til brug for brugermøderne bedes hver brugergruppe forberede og klargøre:

- Afdelingens "opgave" i Aarhus Sejlklub.
- Afdelingens aktiviteter og omfang (antal primære deltagere aktuelt, antal sekundære deltagere, udviklingsperspektiver, sæsonrytmer, ugerytmer, døgnrytmer m.v.).
- Relation til andre afdelinger og faciliteter m.v. i Aarhus Sejlklub, samt relation til andet på Aarhus Lystbådehavn.

DELTAGELSE PÅ BRUGERMØDERNE

Fra hver brugergruppe inviteres 3 – 5 deltagere til at fremlægge og drøfte forholdene med projektgruppen. Brugermøderne forventes gennemført inden for 2 – 3 timer, men der vil blive brugt den tid, der er nødvendigt.

Thomas H Svendsen og Kristian Grummesgaard, der begge både er klubmedlemmer og professionelle arkitekter og rådgivere, vil facilitere brugermøderne.

For at skabe kontinuitet, ejerskab og en solid fremadrettet intern kommunikation vil medlemmer fra Byggeudvalget altid deltage i brugermøderne, og lave eventuelle noter, som samles i et referat.

Afdeling.	Tidspunkt
Sejlerskolen	4. januar kl. 17.00
Sportsbåds-/J70'er sejlere	4. januar kl. 19.00
Jollesejlere, voksne	6. januar kl. 17.00
Optimist- og ungjollesejlere	6. januar kl. 19.00
Kølbådssejlere og Klassebådssejlere	11. januar kl. 19.00
Udvalg	
Kapsejlads- og materiel. Baneteam. Torsdagsholdet.	11. januar kl. 17.00

BRUGERKOMMENTERING

Brugerkommentering efter endt dispositionsforslag og projektforslag vil foregå på baggrund af en rundsending af materialet til brugergrupperne og efterfølgende informationsmøde. Brugergrupperne vil herefter give skriftlige kommentar til materialet, som rådgiver og byggeudvalg vil gennemgå.

VISIONSSKITSE JANUAR 2020





LUFTFOTO
AARHUS Ø

2



VISION FOR NYT KLUBHUS

Aarhus er godt på vej til at blive Europas førende sejlsportsby.

Dette er opnået i kraft af initiativ og visionært samarbejde mellem klubberne i Aarhus Kommune og en visionær strategi fra kommunen – samt gode sejlsportsresultater.

Denne udvikling vil Aarhus Sejlklub meget gerne understøtte.

Klubbens nuværende faciliteter er utidssvarende og ikke længere tilstrækkelige til at rumme et kraftigt øget aktivitetsniveau.

Vi vil derfor samle vores aktiviteter i nogle nye rammer, der passer til en moderne sejlklub og med et ønske om at åbne sejlsportsmiljøet op for byens borgere.

Vi ser en enestående mulighed for sammen med Aarhus Kommune at gøre N-Ø siden af Aarhus Lystbådehavn, med nyt klubhus, brygge og Sejlsportscentret til et sammenhængende, dynamisk og visuelt flot område, der vil blive bemærket – også uden for Aarhus.

De nye rammer skal:

- Styrke og videreudvikle klubbet for både bredden, uddannelsesaktiviteter og eliten
- Skabe en funktionel og visuel sammenhæng i området
- Styrke mulighederne for at videreudvikle synergiene og det gode samarbejde mellem Aarhus Internationale Sejlsportscenter og klubben
- Skabe et område hvor byens borgere kan komme tættere på sejlsportsmiljøet

Bærende principper for byggeriet:

- Sætte nye standarder for bæredygtighed for denne type byggeri – både i materialevalg og drift
- Have et design, der understøtter havnemiljøet
- Brugervenlighed i indretning og materialevalg

3



EKSISTERENDE
SITUATIONSPÅN 1:1000



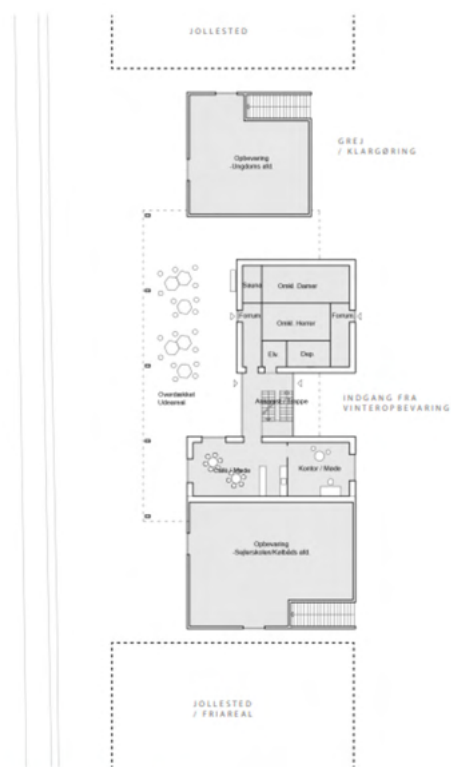
FREMTID
SITUATIONSPÅN 1:1000



ILLUSTRATION
FUGLEPERSPEKTIV



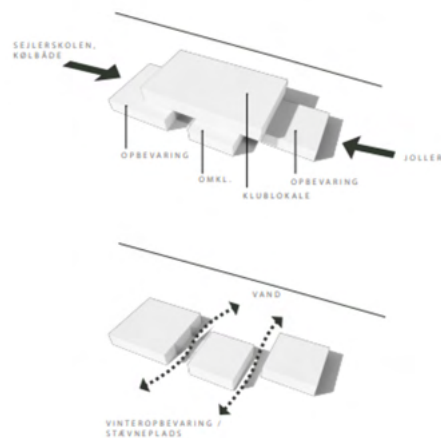
ILLUSTRATION
PERSPEKTIV FRA VANDET I NAT



STUEPLAN SKITSE
1:400



1. SAL SKITSE
1:400



DIAGRAM

AREALOPGØRELSE
BRUTTOAREAL CA. 820M²



ILLUSTRATION
INTERIØR PERSPEKTIV

8

MATERIALEHOLDNING

LYST INTERIØR, SORT FACADETRÆBEKLÆDNING



FN'S VERDENSMÅL FOR KLUBHUSET

Som en målestok for klubhusets ideal for bæredygtighed har vi valgt at definere særlige tiltag under paraplyen af FNs verdensmål. Helt generelt kan det siges: At bygge mere ansvarligt er en fremtidssikring af hele huset og livet deri og omkring. Alle målene ses i sammenhæng og med særlig stor fokus på følgende mål.

3 SUNDHED OG TRIVSEL

Optimale rammer for det aktive og engagerede fritidsliv og fællesskab er essentielt for at skabe fysisk og mental trivsel. Indeklima og udeklima skal reflektere den sunde livsstil.

4 KVALITETSUDDANNELSE

Når man vælger at gå passioneret ind i at dygtiggøre sig i sin sport, er det vigtigt, at faciliteterne understøtter udviklingsmiljøet og sportsånden.

11 BÆREDYGTIGE BYER OG LOKALSAMFUND

Dette verdensmål er et af de helt oplagte, da klubhusets bynære placering lægger op til høj samfundsinklusion og en aktivering af området omkring. Både indre og ydre arealer er tilgængelige og samler hele havnemiljøet og sejlsportsmiljøet.

12 ANSVARLIGT FORBRUG OG PRODUKTION

Materialerespekt skal gå hånd i hånd med arkitektoniske og tekniske valg - længere levetid, indgår i kredsløb og/eller ikke belaster mere end nødvendigt ved produktion, transport og i drift.

14 LIVET I HAVET

Livet på vandet trækker tråde til livet i havet, og der findes her en oplagt mulighed for at bære et design frem, der sætter fokus på, hvilke tiltag vi kan gøre for at beskytte havet - både med materialevalg, forbrug og intelligente varme-, køle- og spildevandsløsninger.



9



Aarhus Sejlklub har et stærkt klubliv.

Som den eneste klub i Aarhus Lystbådehavn, der har en børne- og ungdomsafdeling samt en bred vifte af uddannelsesaktiviteter, har Aarhus Sejlklub en særlig forpligtelse og lyst til at støtte og forstærke denne udvikling af sejlsportsmiljøet i Aarhus.

Et godt uddannelses- og udviklingsmiljø vil være med til at sikre fødelinjen til både bredden i sejlerlivet samt talent- og elitemiljøet.

Vores nuværende klubhus og øvrige faciliteter er gamle, nedslidte og passer ikke til en moderne sejlklub og vore øgede aktiviteter.

Vi tror på, at vi vil kunne skabe et helt unikt miljø ved at samle vore uddannelsesaktiviteter i form af Sejlerskole, ungdomsafdeling, jollesejlere, J70ere (sportsbåde) sammen med gode rammer om et stærkt klubliv i al almindelighed