



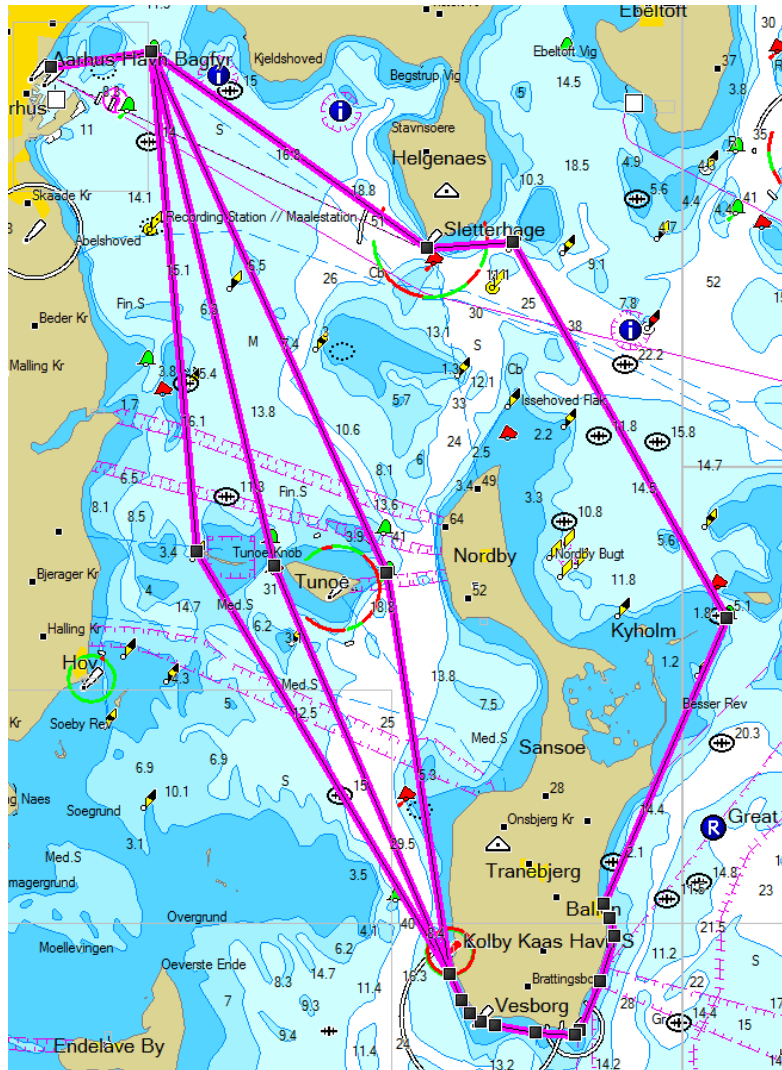
Aarhus Sejlklub



AFI 2Star Race 2023 – Kapsejler Sejladsbestemmelser

# Sejladsbestemmelser

## AFI 2Star Race 2023



**Samsø Grønt A/S**  
Friske danske kartofler og grøntsager fra Samsø



Aarhus Sejlklub



## AFI 2Star Race 2023 – Kapsejler Sejladsbestemmelser

### 1 REGLER

- 1.1 Stævnet sejles efter de i *Kapsejladsreglerne* definerede regler inkl. Nordic Sailing Federation og Dansk Sejlunions forskrifter.
- 1.2 Desuden gælder følgende regler:  
Deltagerne sejler efter DHs GPH for kølbåde og efter TCF målregel for flerskrogsbåde.  
Besætningen på hver båd skal være to personer.  
Sejladsen er åben for kølbåde og flerskrogsbåde begge typer med lukket kahyt  
Kun åben for deltagelse af kølbåde med en GPH sømiletid mindre end eller lig med en Nordisk Folkebåd og et TCF handicap på min. 0,600 for flerskrogsbåde.  
Det er tilladt at anvende selvstyrer og GPS.
- 1.3 Reglerne er ændret således:  
Indledningen til Del 4 ændres, så redningsvest eller svømmevest **altid** skal bæres, mens båden kapsejler.  
[Regel 29.1 er ændret. Se punkt 9.1.]  
[Regel A4 er ændret. Se punkt 9.3.]  
[Regel 44.1 er ændret. Se punkt 11.1.]  
[Regel 35 og A4 er ændret. Se punkt 12.1.]  
[Regel 61.3 og 62.2 er ændret. Se punkt 13.2.]  
[Regel 60.1(a) er ændret. Se punkt 13.5.]  
[Regel 62.2 og 66 er ændret. Se punkt 13.6.]
- 1.4 **Afvisning: Kapsejladskomitéen forbeholder sig ret til at afvise et fartøj, se RRS 76.1.**

### 2 MEDDELELSER TIL DELTAGERNE

Meddelelser til deltagerne vil blive slået op på den officielle opslagstavle:  
I Århus er opslagstavlen placeret i vinduet ved bureauet, der er placeret i Århus Sejlklubs klubhus.  
I Ballen er opslagstavlen placeret i vinduet i restaurant Dokken.  
Meddelelser til sejlerne vises ved at der sættes signalflag L på signalmast ved Århus Sejlklub eller på dommerbåden i Ballen havn.

### 3 ÆNDRINGER I SEJLADSBESTEMMELSERNE

Enhver ændring i sejladsbestemmelserne vil blive slået op på den officielle opslagstavle før kl. 07:25 på den dag, hvor den vil træde i kraft, bortset fra at enhver ændring i tidsskemaet vil blive slået op senest kl. 20:00 dagen før, den vil træde i kraft.

### 4 SIGNALER, DER GIVES PÅ LAND

Signaler, der gives på land i Århus, vil blive hejst på signalmasten, der står ved klubhuset.  
Signaler, der gives i havnen i Ballen, vil blive sat på dommerbåden i Ballen Havn.



**Samsø Grønt A/S**

Friske danske kartofler og grøntsager fra Samsø



Aarhus Sejlklub



## AFI 2Star Race 2023 – Kapsejler Sejladsbestemmelser

### 5 TIDSPLAN

Registrering i Århus Sejlklub:

Fredag 16. juni kl. 16:00 – 20:00

Lørdag 17. juni fra kl. 07:00

Skipper og informationsmøde i Århus Sejlklub lørdag 17. juni kl. 7:30.

5.1 Første varselssignal lørdag kl. 08:25. Første varsels signal søndag – se deltagerlisten.

Startrækkefølge og antal starter fremgår af deltagerlisten.

5.2 Søndag planlægges flere starter med mellemrum, se deltagerliste.

Ved omvendt respitstart sættes flag og gives lydsignaler for henholdsvis varsel og klarsignal for den første start. Herefter gives der kun lydsignaler og ingen flagsignaler for de efterfølgende starter. Lydsignaler kan være hornsignaler. Flagsignaler, se punkt 6.

Ved omvendt respitstart betragtes en båd som værende kapsejlende fra fire minutter før dens startsignal, svarende til dens klarsignal.

5.3 Det anbefales deltagerne at synkronisere deres ure med GPS tid. Kan gøres ved skippermødet.

### 6 KLASSEFLAG

Flag for varselssignal og klarsignal lørdag vil være:

- Varselssignal: Grønt eller rødt flag, afhængig af omsejlingsretningen.
- Klarsignal: Signalflag P

Flag for varselssignaler søndag vil være:

- Signalflag D for 1. start



- Signalflag E for 2. start



- Signalflag F for 3. start



- Signalflag G for 4. start



- Signalflag J for 5. start



**Samsø Grønt A/S**

Friske danske kartofler og grøntsager fra Samsø



Aarhus Sejlklub



## AFI 2Star Race 2023 – Kapsejler Sejladsbestemmelser

### 7 BANERNE

- 7.1 Sejladsen sejles i to etaper: Den ene etape vil være fra Århus til Ballen, og den anden fra Ballen til Århus.  
Distancen mellem Aarhus og Ballen er 31,8sm nord om Samsø og 34,6sm syd om Samsø.
- 7.2 På begge etaper skal den grønne bøjle (Fl.G 3s) på omtrentlig pos. N56 10.468 E10 18.249 passeres nord om.
- 7.3 Omsejlingsretningen vil blive oplyst på skippermødet lørdag morgen og vist med rødt eller grønt flag som varselssignal lørdag. Grønt flag, Samsø om styrbord og rødt flag, Samsø om bagbord.
- 7.4 Følgende mærker skal passeres som anført herunder på etapen nord om Samsø:
- YBY kompasafmærkning på omtrentlig position N56 05.663 E10 34.435 øst for Sletterhage, skal passeres nord om.
  - Grøn Bøjle (Fl.G 3s) på omtrentlig position N55 56.224 E10 44.019 i Lindholm Dyb skal passeres øst om.
  - Vejrø skal passeres vest om.
- 7.5 På etapen vest om Samsø kan der være restriktioner for passage af Tunø og Tunø Knob. Dette vises fra dommerbåden vha. Talstander 1 eller Talstander 2, før eller samtidigt med varselssignalet, se pkt. 9.2.
- 7.6 Banekort er indsat som bilag A.

### 8 MÆRKER

- 8.1 I Aarhus vil start og mållinje være placeret umiddelbart ud for stenmolen ved Aarhus Sejlsportscenter.
- 8.2 I Ballen vil mållinje være placeret umiddelbart ud for den østre stenmole og startlinje søndag ved udlagt dommerbåd ud for Ballen havn.  
Deltager nr. skal afleveres i bureauet efter måltagningen.



**Samsø Grønt A/S**

Friske danske kartofler og grøntsager fra Samsø



Aarhus Sejlklub



## AFI 2Star Race 2023 – Kapsejler Sejladsbestemmelser

### 9 STARTEN

9.1 Første etape startes efter omvendt respit. Starttidspunktet for den enkelte båd fremgår af deltagerlisten.

Regel 29.1 er ændret til:

Hvis nogen del af en båds skrog, besætning eller udstyr er på banesiden af startlinjen ved dens startsignal, vil kapsejladskomiteen straks vise signalflag X og samtidig afgive et lydsignal. Signalflaget vil være vist, indtil alle sådanne både har været helt på startsiden af startlinjen, men ikke længere end 4 minutter efter startsignalet eller indtil før ethvert efterfølgende startsignal, hvilket indtræffer først.

Fejl i signaleringen med signalflag X kan ikke danne grundlag for anmodning om godtgørelse.

Anden etape fra Ballen startes i fem starter. Startrækkefølgen fremgår af deltagerlisten.

9.2 Før eller samtidigt med varselssignalet for hver start søndag afgives følgende signal for at vise hvilke restriktioner der gælder for passage af Tunø.

Talstander 1: Passage af Tunø er fri, Tunø og Tunø Knob må passeres på begge sider.

Talstander 2: Der må kun passeres mellem Tunø Knob og Tunø, hvor Rød Bøje ved Tunø Knob skal passeres om styrbord (vest siden af bøjen).

9.3 Startlinjen i Århus vil være mellem en luftfyldt gul cylinder og gult flag på Dommerbåd.

Dommerbådene vil føre Århus Sejlklubs stander.

Startlinjen på Samsø vil være mellem luftfyldt gul cylinder og gult flag på Dommerbåd.

9.4 En båd, som ikke er startet senest 20 min. efter dens startsignal vil blive noteret "ikke startet".

Dette ændrer regel A4.

### 10 MÅLLINJE

Mållinjen vil på Samsø være mellem luftfyldt gul cylinder og gult flag på Dommerbåd/ Rib båd.

Dommerbådene vil føre Århus Sejlklubs stander.

Mållinjen i Århus vil være mellem luftfyldt gul cylinder og gult flag på Dommerbåd / Rib båd.

**Ved målgang skal deltagernummer vises fra ca. 50 meter før målgang til ca. 50 meter efter. Hvis skiltet ikke vises, kan dette påføre båden en straf på 5 % af sejliden.**

10.1 Ved ugunstige vindforhold, kan kapsejladskomiteen vælge at afkorte banen øst om Samsø mod Ballen (Samsø om styrbord). Dette gøres ved at etablere mållinje mellem Grøn Bøje (FL.G 3s) på omtrentlig position N55 56.224 E10 44.019 i Lindholm Dyb og flag på måltagningsbåden. På vej mod Aarhus kan kapsejladskomiteen vælge at afkorte banen ved at etablere en mållinje mellem Rød Bøje (Øst for Tunø Knob) på omtrentlig position: N55 57.520 E10 23.735, alternativ Grøn Bøje (FL.G 3s) på omtrentlig position N56 10.482 E10 18.241 og flag på måltagningsbåden.



**Samsø Grønt A/S**

Friske danske kartofler og grøntsager fra Samsø



Aarhus Sejlklub



## AFI 2Star Race 2023 – Kapsejler Sejladsbestemmelser

Dette signaleres iht. kapsejladsreglerne med signalflag S og tilhørende lydssignaler fra måltagningsbåden. Målgang i retning fra sidste mærke.

- 10.2 Ved ugunstige vindforhold, kan kapsejladskomiteen vælge at afkorte banen vest om Samsø mod Aarhus (Samsø om styrbord). Dette kan gøres ved passage af Tunø alternativt ved passage af Grøn bøje i Aarhus Bugten, se pkt. 7.5 og 9.2 for yderligere beskrivelse.

Dette signaleres iht. Kapsejladsreglerne med signalflag S og tilhørende lydssignaler fra måltagningsbåden. Målgang i retning fra sidste mærke.

- 10.3 **I tilfælde af afkorting banen, for at enkeltskrogsbådene kan komme i mål inden for tidsgrænsen, skal flerskrogsbådene tage sig selv i mål, ved ydermolen i Ballen eller Århus Lystbådehavn. Flerskrogsbådene skal i så fald selv tage tiden og indsende til Bureauet.**

### 11 STRAFSYSTEMER

Regel 44.1 er ændret, så der kun kræves én en-rundes straf.

### 12 TIDSRISTER

- 12.1 Regel A4 er ændret, så kølbåde, der på første etape tyvstarter og ikke retter fejlen, udgår, diskvalificeres, ikke starter eller kommer i mål senere end kl. 18:00 noteres for målgang kl. 19:00. Kølbåde, der på anden etape tyvstarter og ikke retter fejlen, udgår, diskvalificeres, ikke starter eller får en korrigeret (efter DH) sejltid på mere end 10 timer, noteres for en korrigeret tid på 10 timer + 30 minutter.
- 12.2 Ved afkorting af banen på første etape, (Samsø om styrbord) mod Ballen, se pkt. 10.1, vil tidsfristen under pkt. 12.1 være kl. 17:30, både der er omfattet af pkt. 12.1 vil blive noteret for målgang kl. 18:30.
- 12.3 Ved afkorting af banen på anden etape øst for Tunø Knob, se pkt. 10.1 (Samsø om styrbord), vil tidsfristen under pkt. 12.1 for målgang være kl. 15:00, både der er omfattet af pkt. 12.1 vil blive noteret for målgang kl. 16:00.
- 12.4 Ved afkorting af banen på anden etape (Samsø om styrbord) ved passage af Grøn bøje i Aarhus Bugten mod Aarhus, se pkt. 10.2, vil tidsfristen under pkt. 12.1 for målgang være kl. 17:30, både der er omfattet af pkt. 12.1 vil blive noteret for målgang kl. 18:30.

### 13 PROTESTER OG ANMODNINGER OM GODTGØRELSE

- 13.1 Protestskemaer fås på bureauet i Århus Sejlklub eller på dommerbåd i Ballen havn og skal afleveres samme sted.
- 13.2 Regel 61.3 og 62.2 er ændret, så tidsfrist for protester er 45 minutter og gælder både for protester og anmodning om godtgørelse fra deltagere samt for protester fra kapsejladskomité og protestkomité.



**Samsø Grønt A/S**

Friske danske kartofler og grøntsager fra Samsø



Aarhus Sejlklub



## AFI 2Star Race 2023 – Kapsejler Sejladsbestemmelser

- 13.3 Senest 10 minutter efter protestfristens udløb vil der blive opslået et opslag på den officielle opslagstavle, for at informere deltagerne om høringer, hvori de enten er part eller vidne. Tidspunktet for høringerne meddeles på den officielle opslagstavle. Det er sejlernes eget ansvar, at orientere sig om evt. protester, hvor de enten er part eller indkaldt som vidne.
- 13.4 Tillæg T – Voldgift anvendes, dog modificeret således at en voldgiftsstraf vil være et 40 % tillæg til den korrigerede sejltime, dog maksimalt som angivet i afsnit 12.1, fratrukket 30 minutter. Dette ændrer regel A4.
- 13.5 En båd kan ikke protestere mod overtrædelser af punkterne 17, 21, 22, 23 og 24. Dette ændrer regel 60.1(a). Straffe for sådanne regelbrud kan være mildere end diskvalifikation, hvis protestkomitéen beslutter det.
- 13.6 Anmodning om genåbning af en høring skal indgives på bureauet ikke senere end 30 minutter efter at den part, som anmoder om genåbning, er blevet informeret om afgørelsen. Dette ændrer regel 62.2 og 66.
- 13.7 Høringer afholdes i protestrummet i Aarhus Sejlklub.

### 14 RESULTATBEREGNING

- 14.1 Ved beregning af den samlede placering sammenlægges de korrigerede sejltime for de to etaper.
- 14.2 Der anvendes GPH (Generel sømiletid) ved beregning af bådens handicap.

### 15 SIKKERHED

En båd, som udgår af en sejlads, **skal** informere kapsejladskomitéen om dette hurtigst muligt med SMS til telefon:

**22 59 31 42** (Bureau), alternativt VHF kanal 72 og om muligt sætte nationsflaget.

For kontakt til dommerbåden, kan der anvendes VHF kanal 72, denne kanal anvendes som stævnets info og nødkanal. Det erstatter dog ikke den internationale nødkanal på VHF kanal 16.

I perioden søndag kl 07:00 - 10:30 henstilles der til at VHF kanal 72 ikke benyttes, kommunikationen i den periode er forbeholdt baneledelsen. Baneledelsen kan kontaktes på kanalen udenfor dette tidsrum.

Deltagerne indskræpes at tage sejladsens distance, farvandets karakter og den begrænsede besætning i betragtning, ved vurdering af bådens sødygtighed og sikkerhedsudstyr m.v. Det kræves ikke, men **anbefales** at medbringe:

- både VHF, GPS og mobiltelefon
- to livliner
- nødblus
- anker



**Samsø Grønt A/S**

Friske danske kartofler og grøntsager fra Samsø



Aarhus Sejlklub



## AFI 2Star Race 2023 – Kapsejler Sejlsbestemmelser

### 16 UDSKIFTNING AF BESÆTNING

Udskiftning af besætning er ikke tilladt uden skriftlig godkendelse fra kapsejladskomiteén.

### 17 MÅLEKONTROL

En båd eller udstyr kan til enhver tid kontrolleres for overensstemmelse med klassereglerne DH-mål, TCF-mål og sejlsbestemmelserne. På vandet kan kapsejladskomiteén pålægge en båd at sejle direkte til et anvist område for at blive kontrolleret.

### 18 KAPSEJLADSKOMITÉENS BÅDE

Kapsejladskomiteéns både vil føre arrangørens klubstander.

### 19 RADIOKOMMUNIKATION

Når en båd kapsejler, må den hverken sende eller modtage radiosignaler, som ikke er tilgængelige for alle både.

Kapsejladskomiteén vil anvende VHF kanal 72 til at informere om individuel og generel tilbagekaldelse, udsættelse, afkortning og opgivelse af sejlsden. Se restriktioner for benyttelse af kanal 72 i pkt. 15. Manglende modtagelse af dette signal, kan ikke danne grundlag for godtgørelse, det er fortsat de enkelte flagsignaler der vil være gældende.

Om muligt vil der være nedtælling til start i Ballen på samme kanal.

### 20 PRÆMIER

Der uddeles præmier for det samlede resultat til hver påbegyndte fem tilmeldte både i hvert løb, samt vandrepæmie til overalt vinderen for kølbåde.

### 21 SPONSOR STREAMER OG FLAG

Deltagende både skal påsætte de udleverede flag. Regulation 20 punkt 20.9.1.(b). De udleverede sponsorflag monteres i hækstaget på de deltagende både.

Er flag mistet ved ankomst til Ballen lørdag, skal der påsættes flag, der udleveres ved dommerbåden. Flag anvendes også af havnemesteren i Ballen til at kontrollere om båden deltager i sejlsden og om der skal betales havnepenge i Ballen. Flag skal være monteret på båden inden starten søndag morgen fra Ballen.

### 22 ANSVARFRASKRIVNING

Deltagerne deltager i stævnet fuldstændig på deres egen risiko (se regel 4, Beslutning om at deltage). Den arrangerende myndighed påtager sig ikke noget ansvar for materielskade, personskade eller dødsfald, der opstår som følge af eller før, under eller efter stævnet.



**Samsø Grønt A/S**

Friske danske kartofler og grøntsager fra Samsø





Aarhus Sejlklub



## AFI 2Star Race 2023 – Kapsejler Sejladsbestemmelser

### 23 FORSIKRING

Hver deltagende båd skal være omfattet af en gyldig tredjeparts ansvarsforsikring med en minimumsdækning på kr. 10.000.000- eller tilsvarende i anden valuta.

### 24 NATIONSFLAGET

Nationsflaget må ikke føres af en kapsejlende båd.

### 25 TRYKTE DOKUMENTER

Der udleveres ikke dokumenter i papirformat.

Sejladsbestemmelser, deltagerliste og resultatlister vil være tilgængelige på stævnets hjemmeside [www.aarhus2star.dk](http://www.aarhus2star.dk)



**Samsø Grønt A/S**

*Friske danske kartofler og grøntsager fra Samsø*

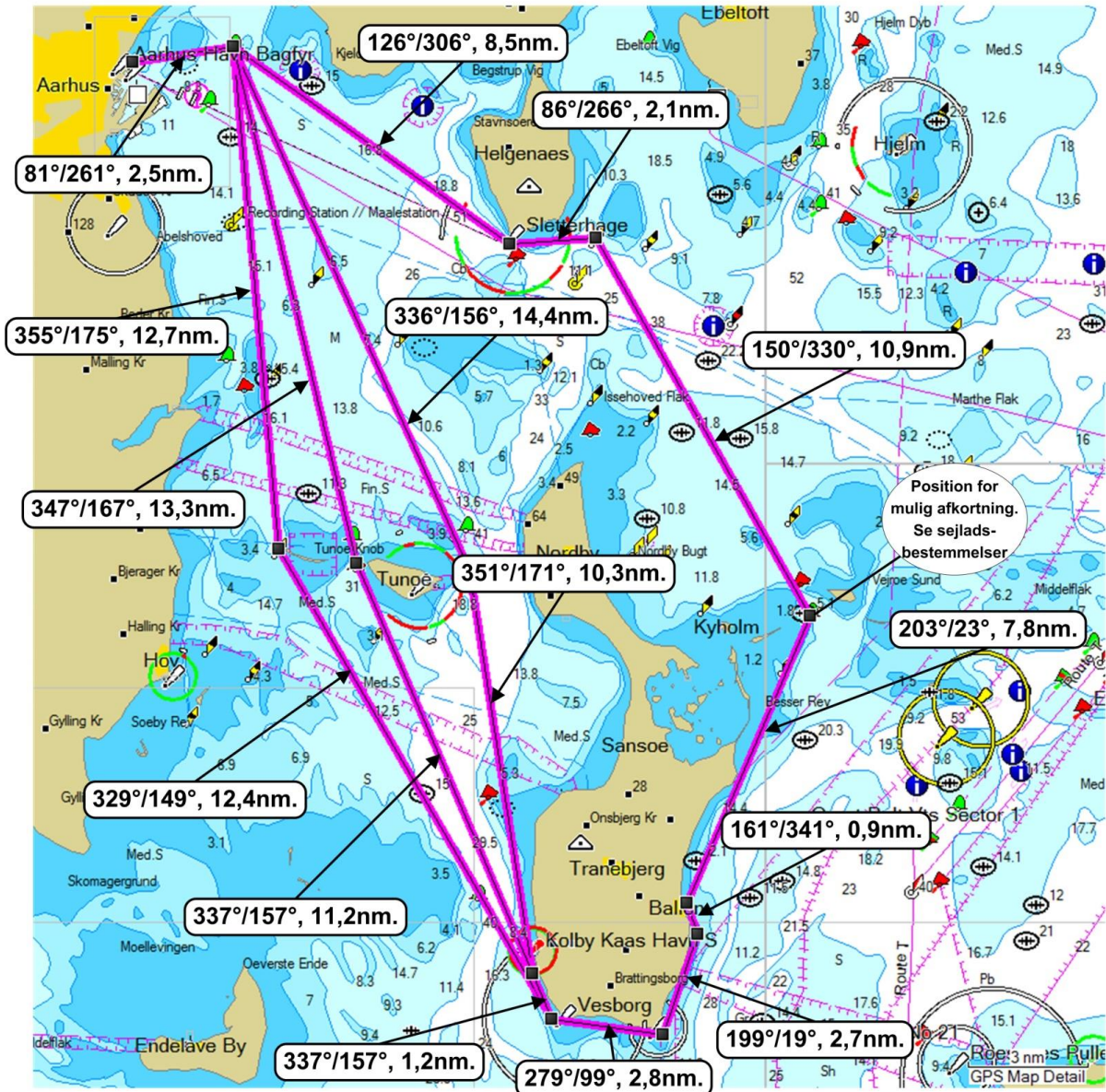


# AFI 2Star Race 2023 – Kapsejler Sejladsbestemmelser

## Bilag A.

Bemærk: Kurser og afstande er omtrentlige.

Two-Star  
Banekort med kurser og afstande



**Samsø Grønt A/S**  
Friske danske kartofler og grøntsager fra Samsø