



Aarhus Sejlklub

Håndbog for kølbådsejere

Version: 5.07 – Revideret marts 2025

Aarhus Sejlklub
Kystpromenaden 7
DK-8000 Aarhus C
Denmark
mail@aarhusejklklub.dk
facebook.com/aarhusejklklub

Redaktion: Thomas Holten, ændringer sendes til thj@ramboll.com

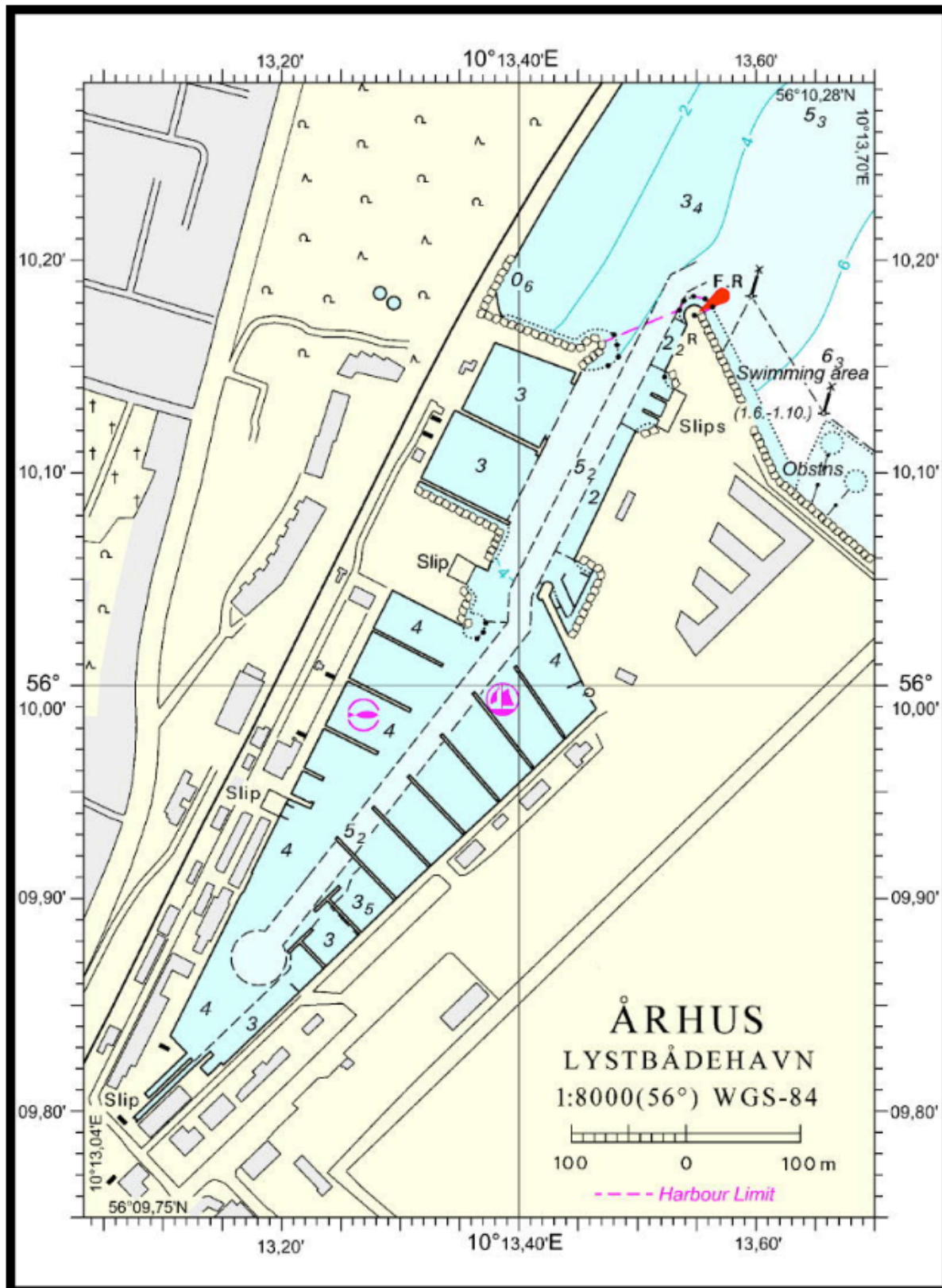
Indholdsfortegnelse

Indledning	5
1. Generelt.....	6
1.1 Kølbådsejer i ASK- kontingenter og arbejdspligt	6
1.2 Kølbådsudvalget	7
1.3 Information om kølbådsafdelingen.....	7
1.4 Sekretariatets åbningstid og opgaver	8
1.5 Årets aktiviteter for kølbåde	8
1.6 Fartøjsstation	8
2. Tildeling af bådpladser	11
2.1 Bådpladser.....	11
2.2 Deltagelse i klublivet er nødvendigt for at have en fast bådplads.....	11
2.3 Kriterier for tildeling af faste bådpladser	11
2.4 Processen ved tildeling af faste bådpladser	12
2.5 Betaling for bådplads, opsigelse og rykkere	12
2.6 Pladser til både med flere ejere / delebåde / bådfællesskaber	13
2.7 Mulighed for ”orlov” fra bådpladsen	14
3. Klubhuset, jollehuset, bad og parkering	15
3.1 Adgang	15
3.2 Brug af klubhusene	15
3.3 Booking til aktiviteter	16
3.4 Parkering for klubbens medlemmer	16
3.5 Booking af ASK faciliteter og materiel	17
4. Broerne.....	18
4.1 Mærkning af båden	18
4.2 Krav til kølbådsejerne	18
4.3 Problemer med andres både	19
4.4 De rød-grønne skilte	19
4.5 Bryggen.....	20
4.6 Havnens sejladsregler	20
4.7 Badning og grilning	20
4.8 Tyveri og orden på havnen generelt	20
4.9 Miljø og affaldshåndtering.....	21
4.10 El-forbrug og tilslutning i sommerhalvåret	21
4.11 Elforbrug i vinterhalvåret.....	22
4.12 Håndtering af strømsvigt.....	22
4.13 Vedligeholdelse af broerne samt el og vand.....	23
4.14 At bo i båden – ”vinterliggere”	23
4.15 Usædvanligt højvande og risiko for skader.....	24
4.16 Wifi.....	24
5. Bådhandtering	25
5.1 Søsætning og optagning.....	25
5.2 Praksis for fælles søsætning og optagning af både.....	25
5.3 Den lille 3-tons kran / kombikran	26
5.4 10-tons kranen	27
5.5 Transport af både til og fra vinterpladsen	27

5.6 Både på vinterpladsen	28
5.7 Både på servicearealet	28
5.8 Vinterophold i vand	29
5.8 Leje af telt og hal	29
6. Master.....	29
6.1 Opbevaring i mastehuset.....	29
6.2 Opbevaring af master i maskinhuset	29
6.3 Mastegrej	30
7. Bådstativer.....	31
7.1 Stativordningens formål	31
7.2 Kassation af private stativer.....	31
7.3 Priser.....	32
7.4 Tilmelding og udmelding	32
7.5 Mærkning af stativer	32
7.6 Leje af stativer.....	33
8. Gæstesejlere	34
8.1 Fartøjsassistenterne	34
8.2 Betaling og mærkning	34
8.3 Faciliteter	35
8.4 Rød-grønne skilte	35
8.5 Gæstesejler information.....	35
Bilag A. Kort over havnens faciliteter / gæstesejler-info	37
Bilag B. Ordensreglement for Aarhus Sejlklubs fartøjsstation	38
Bilag C. Takster 2023	40
Bilag D. Pointsystem for tildeling af bådpladser i ASK	42
Bilag E: Kølbådsudvalgets mandat og opgaver.....	43
Bilag F: Havnemyndighedens takstblad 2023-2024	44
Bilag G: ASK og Bugtens aftale om Fælles Fartøjsstation	47

Århus Lystbådehavn

Plan opdateret 28-09-2022



© Geodatastyrelsen

© Geodatastyrelsen

Indledning

Denne opslagsbog er til kølbådsejere og -besætninger i Aarhus Sejlklub, og vejleder om hvordan kølbåde håndteres og administreres.

Den nyeste version tilgås på www.aarhussejlklub.dk

Forslag til rettelser mv. fremsendes til de kapitelansvarlige eller til thj@ramboll.com

Thomas Hagen Holten
Kølbådsudvalget – Ansvarlig for Håndbog for kølbådsejere

1. Generelt

Kapitelansvarlig: Hans Sommerlund formand@aarhusejlkklub.dk

Senest opdateret den 14. februar 2023

1.1 Kølbådsejer i ASK- kontingenter og arbejdspligt

Kontingentsatserne i 2025 er:

Ejere

Kølbådsejere	2.235,00 kr.
Under 25 år	1.117,50 kr.

Gaster

Aktivt medlem af hovedklubben (gastemedlemskab)	1.360,00 kr.
Under 25 år	680,50 kr.

Definitions-mæssigt har en kølbåd en køl med vægt (ballast), uanset om det er en fast køl eller en sænke- eller svingkøl. Joller har ét skrog og ingen ballast til stabilisering, og betaler ikke kølbådsejer-kontingent. I tvivlstilfælde foretager bestyrelsen en konkret vurdering.

Hvis en båd har flere ejere, skal ejeren der har bådpladsen betale kølbådsejer-kontingent og de øvrige selvstændigt sejlede medejere gastekontingent. Dette fordi kontingentet betaler for drift af klubhuset og øvrige faciliteter og aktiviteter, og en båd med flere ejere typisk bruges oftere og af flere sejlere end en båd ejet og brugt af en enkelt person eller familie. (Se også afsnit 4.6 om delebåde).

Hvis et par eller familie ejer en båd, er det som udgangspunkt nok at den formelle ejer (i forhold til klubben) betaler kølbådsejerkontingent, og familiens medlemmer sejler med under dette. Hvis både bruges selvstændigt af f.eks. medejere, ægtefælle eller børn, skal disse betale som aktivt medlem (gastemedlemskab).

Kølbådsejere og andre medlemmer er pligtige til at yde 5 timers arbejdsindsats årligt til løsning af nærmere angivne opgaver for klubben. Det enkelte medlem kan, i stedet for arbejdspligten, vælge at betale et supplerende medlemskontingent på 500 kr. til klubbens konto 6181 – 0005307635 eller MobilePay 55963.

Kontingenter opkræves 1. marts. Ved indmeldelse efter d. 1. juli betales halvt kontingent for den indeværende kontingentperiode. Er man aktiv i flere afdelinger, betales aktivitetsbidrag for disse. Se klubbens takstblad [her](http://aarhusejlkklub.dk/wp-content/uploads/2016/05/kontingent-og-bidrag-2023.pdf). (aarhusejlkklub.dk/wp-content/uploads/2016/05/kontingent-og-bidrag-2023.pdf)

Pladsleje

Pladsleje for bådpladser i vandet fastsættes efter "Kombi-modellen" vedtaget i 2010: ASK betaler et årligt beløb til kommunen for leje af kajmeter. Derudover koster strøm, vand og

vedligeholdelse plus udstyr, såsom kraner, et vist årligt beløb. Det samlede årlige beløb relateret til Kølbådsafdelingen deles i to: Lidt mere end halvdelen (54,8 procent) fordeles ligeligt mellem alle kølbådsejere. Den anden del (45,2 procent) fordeles forholdsmæssigt efter hvor mange kvadratmeter hver båd fylder rektangulært, så en båd på eksempelvis 7,95m x 2,42 m fylder 19,24 m². Større både betaler dermed noget mere end små.

1.2 Kølbådsudvalget

Er man medlem af Aarhus Sejlklub, og har ens kølbåd fast plads ved klubbens broer i Aarhus Lystbådehavn eller har man en kølbåd på trailer, er man automatisk medlem af ASK's kølbådsafdeling.

Kølbådsudvalget (KBU) er afdelingens daglige ledelse, og har til opgave at informere, koordinere og inddrage kølbådsafdelingens medlemmer i de mange udfordringer og opgaver det kræver at udvikle, drifte og vedligeholde sejlklubbens fartøjsstation.

ASK's kølbådsafdeling dækker alt vedr. kølbåde, deriblandt bådpladser, vinterplads, stativer, faciliteter på havnen og gæstesejlere.

Kølbådsudvalget tilstræber at holde månedlige møder fra oktober til april.

Læs mere om Kølbådsudvalgets mandat og opgaver i bilag F.

1.3 Information om kølbådsafdelingen

Har du spørgsmål eller problemer denne håndbog ikke afhjælper, kontakt kølbådsudvalget via mail@aarhussejlklub.dk. Navne og kontaktoplysninger på udvalgets medlemmer her: <http://aarhussejlklub.dk/afdelinger/keelboat/about/#kontakt>

Kølbådsudvalget informerer klubbens kølbådsejere og -sejlere som følger:

- Via hjemmesiden: Her ligger de mere permanente oplysninger og denne håndbog samt booking-funktionen.
- Via Kølbådsafdelingens Facebook: Her er nyt fra hverdagen og plads til meldinger af bred interesse for kølbådsejere.
<https://www.facebook.com/groups/137965223268750/>
- Via email: Her kommer enten nyhedsbreve eller særlige (haste-)opgaver.

Kun bådejeren får e-mails fra Kølbådsudvalget. Ejerne bedes venligst sende mails videre til gaster, delebådsejere og familie.

1.4 Sekretariatets åbningstid og opgaver

Sekretariatet bemandes et par timer om ugen af Jens C. Jakobsen, der er sekretariatsleder. Åbningstiderne fremgår af hjemmesiden:

<https://aarhussejlkлуб.dk/klub/sekretariat/>.

Afklaring af praktiske spørgsmål og administration mv. sker primært ved henvendelse til de respektive udvalg og til bestyrelsesmedlemmer, se hjemmesiden www.aarhussejlkлуб.dk.

Er du i tvivl om hvem du skal henvende dig direkte til, send en mail til:

mail@aarhussejlkлуб.dk. Der kan forventes svar inden for et par dage.

Udlevering af nøgler, parkeringstilladelser, bådstandere mm. sker fra sekretariatet. (Se også afsnittet vedr. parkering nedenfor).

1.5 Årets aktiviteter for kølbåde

Datoer mv. for årets aktiviteter udgives primært på www.aarhussejlkлуб.dk samt på ASK Facebook-sider. Herunder et overblik:

Februar	Generalforsamling. Kontingent-opkrævning
Januar-marts	Behandling af ansøgninger om bådplads
April	Fartøjsstation udgives
April	Arbejdslørdag og standerskifte
April-maj	Pladshavermøde for kølbådsejere
April-oktober	Tirsdagssejladser
Juni	Alle både skal være søsat 1. juni
September	Aarhus Sailing Week og Festuge Cup
Oktober	1. oktober får ASK rådighed over vinterpladsen
Oktober	Arbejdslørdag

1.6 Fartøjsstation

Hvert år inden 1. april udgiver fartøjsinspektøren en fartøjsstation, der viser hvor hver båd har fået plads. Størrelse og mange andre hensyn indtænkes, og det sker ofte, at både flyttes til nye pladser for at puslespillet kan gå op.

For 2024-25



Bro 10	Bro 11	Bro 12	Bro 14	Bro 16
1036 1034 1032 1030 1028 1026 1024 1022 1020 1018 1016 1014 1012 1010 1008 1006 1004 1002	1233 1231 1229 1227 1225 1223 1221 1219 1217 1215 1213 1211 1209 1207 1205 1203 1201	1254 1252 1250 1248 1246 1244 1242 1240 1238 1236 1234 1232 1230 1228 1226 1224 1222 1220 1218 1216 1214 1212 1210 1208 1206 1204 1202	1462 1460 1458 1456 1454 1452 1450 1448 1446 1444 1442 1440 1438 1436 1434 1432 1430 1428 1426 1424 1422 1420 1418 1416 1414 1412 1410 1408 1406 1404 1402	1656 1654 1652 1650 1648 1646 1644 1642 1640 1638 1636 1634 1632 1630 1628 1626 1624 1622 1620 1618 1616 1614 1612 1610 1608 1606 1604 1602
Flora - X-362 1243 X-Ohc - X-362 1241 Nanna - Kaskadet 1239 Krus - Drabant 38 1237 Mio - Drabant 38 1235 Idun - Omega 34 1233 Dafne - Omega 34 1231 Kameli 3 - Cometa 21 1229 Fik. Babel - Omega 16 1227 Thesis 302 - X-302 1225 Tessa II - Albin Alpha 1221 Den Rævende Kurter - Albin Alpha 1219 Olivia - Eriksen 32 1217 Staduction - Albin Nova 1215 Lille Ny - Dehner 33 1213 Alles 2 - Larsen 34 1211 Nu - Ohlsen 8,8 1209 Mile - Albin 79 1207 Guldetta - Albin Camulus 1205 Paloma - Hald 84 1203 Hans - Hirstress 32 1201	Yngdravil - Albin Express Spir - Albin Express DEFTX - Albin Express Cip - Albin Express Lil (7)Rik - Albin Express Nela - Albin Express Jude - Albin Express -- - Lejg (2,86 x 10) Trolde - Spækhuger Anne Sofie - Føkkeld V-i-10 - Føkkeld Nanna - Føkkeld Frida - Føkkeld Annesone - Føkkeld Til 2 - Føkkeld Bunose - Føkkeld Ludna - Føkkeld	Roy 9 - J/145 1445 Fribaux - X-43 1443 Nibe - X-402 1441 Jovert - J/120 1439 Silv Jilly - Hense 370 1437 Cressant - Hense 370 1435 Bare Lykke - Omega 42 1433 Stornvad - Omega 42 1431 Penslonk - Faroy 33 1429 Ringselle - 40 1427 Bageri - 40 1425 Trappa - Høfn-X-Mær 1423 Carrera - Heilmann Carrera 1421 Tara - 88-10 meter 1419 Red Rooster - 88-10 meter 1417 Louise - Naver 27 1415 Kala - Becker 27 1413 Vida - Benthon 24 1411 Mær - Den 22 - Spækhuger Katus Securus - Spækhuger Kattina - Spækhuger Bertha - Spækhuger Gøjen - Spækhuger	Jinx - X-37 1639 Lj - Opus 34 1637 Svarnah - Bianca 111 1635 Carmen - Bandholm 33 1633 Amberjack - Ban 340 1631 Jill - Norin 34 1629 Sana Monica - Opus 35 1627 Bella Cao - Maxi 1050 1625 China - Bianca 36 1623 Ara - Høv 909 1621 Bianca Casatiore - Max 909 1619 Claxo - X-332 1617 Lemagne - X-332 1615 Fapillon - X-332 1611 Silly Doc - X-332 1609 ALDH-X - X-79 1607 A little X-tra - X-79 1605 Thorkild - X-79 1603 Færøer - Dørmønd 1601	Studielinet - Norskisk Snekke Emmas Dilemma - Sæskape 27 Wee - Waarschip Saha - L 23 Navarana - H-båd Heaven - H-båd Ema - H-båd Sport - H-båd Spilten - H-båd Anne-Sofie - H-båd Rymelians - H-båd Fonks 475 - H-båd Corni - H-båd Svagen - H-båd DEN 514 Hæra (ASN) - H-båd DEN 566 Hystera (ASN) - H-båd DEN 610 Hæla (ASN) - H-båd DEN 611 Hæla (ASN) - H-båd DEN 514 Hæra (ASN) - H-båd ASK sportsbåde 70 (7) - H-båd ASK sportsbåde 70 (6) - H-båd ASK sportsbåde 70 (5) - H-båd ASK sportsbåde 70 (4) - H-båd ASK sportsbåde 70 (3) - H-båd ASK sportsbåde 70 (2) - H-båd ASK sportsbåde 70 (1) - H-båd

Trailendiser
T11 Ferline Fjalling - H-båd
T12 Anderline - H-båd
T13 Farmakaser - H-båd
T14 Helgus 24 - Helgus 24
T15 -- - Ledig (X)
T16 -- - Ledig (X)
T17 = Trailerpåds på særlig frem maskinhus
T18 = Trailerpåds på servicearealer

Fartøjsstationen justeres af og til i løbet af året. Den aktuelle udgave findes her:
<https://aarhusejlkub.dk/afdelinger/keelboat/baadpladser/> eller på Facebook: Aarhus
Sejklub - Kølbådsafdelingen.

2. Tildeling af bådpladser

Kapitelansvarlig: Ib Holst-Langberg, fartojsinspektor@aarhussejlkлуб.dk

Senest opdateret den 18. februar 2025

2.1 Bådpladser

Klubben råder over 176 bådpladser til kølbåde ved broerne 10, 12, 14, 16 og 18 på østsiden af Aarhus Lystbådehavn, samt 6 pladser på land til trailerbåde. Den ene kølbådsplads i vandet bruges til klubbens dommerbåd.

Af og til er pladser frie i en længere periode pga. langturssejlads mv., og mange pladser er frie i vinterhalvåret. Frie pladser kan udlejes i perioden oktober til marts midlertidigt til ikke-medlemmer på månedsbasis. Henvendelse om, at pladser bliver ledige pga. langtur og ønsker om brug af pladser sendes til fartøjsinspektøren på fartojsinspektor@aarhussejlkлуб.dk.

2.2 Deltagelse i klublivet er nødvendigt for at have en fast bådplads

Aarhus Sejlkлуб er en idrætsklub og ikke en bådparkeeringsplads.

Klubbens mangfoldige virke indenfor sejleruddannelse, junioraktiviteter, kapsejlsarrangementer, udvalgsarbejder, sociale arrangementer, etablering af faciliteter, vedligeholdelse af grej og klubbåde og gæstesejlerfaciliteter, medlemskommunikation og bestyrelsesarbejde baseres på det enkelte medlems personlige frivillige indsats. Derfor betragtes frivillig indsats i klubben som en afgørende betingelse for erhvervelse og opretholdelse af bådplads.

De første tre år er den tildelte plads en prøveplads. Ved udgangen af hvert år i prøveperioden skal nye bådejere på fartøjsinspektørens anmodning dokumentere årets sportslige og organisatoriske aktiviteter for Aarhus Sejlkлуб. Senest efter tre år vurderes ud fra medlemmets engagement i klubbens liv og aktiviteter om pladsen skal tildeles som permanent plads.

Medlemmerne kan følge med i klubbens aktiviteter via mails og nyhedsbreve og på klubbens Facebook-grupper, og kan dermed se hvor klubben har behov for en indsats.

2.3 Kriterier for tildeling af faste bådpladser

Aarhus Sejlkлуб har ikke en egentlig venteliste i traditionel forstand men prioriterer ansøgning om plads på grundlag af aktivitetskravet suppleret med følgende prioriterede kriterier som er aftalt med Aarhus Kommune:

- Klassebåde (for nærværende har vi kapsejlende felter af H-både, Folkebåde, Spækhuggere, Express, Scan-Kap 99 og J/70) forudsat at ansøgeren vil deltage i disses sportslige aktiviteter.
- Børnefamilier, der kan føre klubben videre.
- Andre bådtyper.

Ved tildeling af pladser tilstræbes en fornuftig sammenhæng mellem båd størrelse og plads størrelse, således at der som udgangspunkt ikke tildeles store pladser til små både.

Det er en forudsætning for pladstildeling, at gyldig ansvarsforsikring og duelighedsbevis er forevist fartøjsinspektøren.

Pladser tildeles en bestemt person til en specifik båd. Hvis en båd har flere ejere, meddeles dette til fartøjsinspektøren, som fører et register over bådejerfællesskaber i klubben. Skift af bådtype skal godkendes af klubben. Undlades dette, kan man ikke påregne at få plads til den nye båd. Ansøgning om skift af bådtype sendes til fartøjsinspektøren på e-mail: fartojsinspektor@aarhussejlkлуб.dk

2.4 Processen ved tildeling af faste bådpladser

Ansøgning om bådplads sendes til fartøjsinspektør Ib Holst-Langberg, fartojsinspektor@aarhussejlkлуб.dk inden 1. januar ved udfyldelse af klubbens ansøgningsskema: <https://aarhussejlkлуб.dk/afdelinger/keelboat/baadpladser/tildeling-af-baadplads/>

Alle kan søge om bådplads, men ved tildeling af plads er det en forudsætning, at man også er eller bliver medlem af klubben.

Rettidigt indkomne ansøgninger behandles som følger:

- a. Bestyrelsen nedsætter et bedømmelsesudvalg bestående af repræsentanter for kølbådsudvalget, kapsejlsudvalget, ungdomsafdelingen, sejlerskolen og andre afdelinger som bestyrelsen vurderer, har interesse i tildelingen af pladser.
- b. Bedømmelsesudvalget vurderer ansøgningerne og fremsender en prioriteret liste over ansøgere til bestyrelsen.
- c. Bestyrelsen har udarbejdet retningslinjer for vurdering af ansøgninger jf. bilag D.
- d. Bestyrelsen tildeler ledige pladser med udgangspunkt i bedømmelsesudvalgets indstilling.
- e. Pladser, der bliver ledige i løbet af sæsonen tildeles af formanden og fartøjsinspektøren på baggrund af prioriteringslisten
- f. Pladser kan efter konkret vurdering tildeles midlertidigt for én sæson ad gangen.

Ved afslag kommer man ikke på venteliste, men skal søge igen året efter med opdaterede oplysninger.

2.5 Betaling for bådplads, opsigelse og rykkere

Den årlige opkrævning for bådpladser udsendes via Holdsport i februar. Tidsplan, frister og gebyrer er som følger:

Februar	Opkrævning	Betalingsfrist 1. marts
Marts	1. rykker	7 dages frist

7 dage efter 1. rykker	2. rykker og opsigelsesvarsel	7 dages frist og gebyr 100 kr.
7 dage efter 2. rykker	3. rykker og opsigelsesvarsel	7 dages frist og gebyr 100 kr.
7 dage efter 3. rykker	Opsigelse	Pladsen opsiges med virkning fra 31.3

Det er afgørende vigtigt, at klubben har kølbådsejeres kontaktoplysninger, hvorfor medlemmerne er forpligtet til at holde oplysningerne/”Profilindstillinger” i Holdsport opdateret. Man mister sin bådplads, hvis ikke man kan kontaktes og derfor ikke betaler rettidigt!

Ved 2. og 3. rykker, der samtidig er en opsigelse af bådpladsen, forsøger klubben at få kontakt med bådejeren eller dennes familie (rykkergebyret dækker denne indsats).

Man kan opsiges sin bådplads når som helst, men gerne inden 1. januar så pladsen kan indgå i fordelingen af pladser til den kommende sæson. Opsigelse sendes til fartøjsinspektør Ib Holst-Langberg: fartøjsinspektør@aarhussejlkklub.dk.

Hvis man opsiges sin plads efter at have betalt, får man refunderet sin betaling af pladsleje som følger:

Plads opsagt senest 31/3	100 %
--------------------------	-------

Refusion af betalt pladsleje ved opsigelse 1/4 eller senere forudsætter, at pladsen umiddelbart kan genudlejes:

Plads opsagt 1/4 til 30/4	75 %
Plads opsagt 1/5 til 15/6	50 %
Plads opsagt 16/6 til 31/7	25 %
Plads opsagt 1/8 eller senere	0 %

Se også Bilag C om takster.

2.6 Pladser til både med flere ejere / delebåde / bådfællesskaber

Som nævnt ovenfor, er der krav om medlemskab af ASK for alle selvstændigt sejlene medejere i en båd, og ASK skal have alle sådanne andelshavere registreret. Fartøjsinspektøren forestår registrering af medejerskaber.

En af andelshaverne har bådpladsen, idet bådpladser altid er tildelt en bestemt person til en bestemt båd. Hvis pladshaveren ønsker at overdrage pladsen til en med-andelshaver,

skal den nye ejer af pladsen have været kontingentbetalende medlem af ASK og registreret som andelshaver i båden i mindst tre år.

Ved overdragelser af båd og plads imellem et par eller ægtefæller gælder samme regel. Den der overtager båden og dermed pladsen, skal have været betalende medlem i mindst tre år. Overdrages imellem børn eller forældre, gælder samme vilkår som for andre bådfællesskaber. Den der overdrages til, skal have været betalende medlem og have været registreret i klubben som medejer i mindst tre år.

Før overdragelsen af bådpladsen fra en andelshaver til en anden andelshaver kan ske, skal der sendes en motiveret ansøgning til Fartøjsinspektøren, der forelægger ønsket for Kølbådsudvalget. Ansøgningen vil blive vurderet ud fra samme kriterier som lægges til grund for vurdering af aktivitetskravet i afsnit 2.3 og som nærmere beskrevet i bilag D.

2.7 Mulighed for ”orlov” fra bådpladsen

Hvis man er forhindret i at bruge sin bådplads i et enkelt år, har man mulighed for at søge om fritagelse for betaling af havneleje. Man skal fortsat betale kontingent som kølbådsejer. Imødekommen af ønsket om fritagelse for pladsleje kan ske under følgende forudsætninger:

- 1: En pladshaver, der ikke har brug for sin plads i den kommende sæson og som ønsker fritagelse for betaling af pladsleje, skal senest 31. december ansøge fartøjsinspektøren om fritagelse for pladsleje i den kommende sæson.
- 2: Båden må ikke befinde sig på havnens område i perioden 1. juni til 30. september
- 3: Det er en forudsætning, at pladshaveren har haft plads til pågældende båd i mindst 3 forudgående sæsoner.
- 4: Det er desuden en forudsætning, at ønsket om fritagelse er begrundet i særlige personlige forhold som eksempelvis "barselsorlov", længerevarende rejser/udstationering o.l. eller i forhold omkring båden som eksempelvis større renoveringsprojekter. Eksemplerne er ikke udtømmende.
- 5: Fartøjsinspektøren forelægger ønske om fritagelse for bestyrelsen til beslutning.
6. Pladser som på denne måde bliver ledige kan ikke tildeles som faste pladser men alene som midlertidig plads i den pågældende sæson.

3. Klubhuset, jollehuset, bad og parkering

Kapitelansvarlig: Jens C. Jakobsen, mail@aarhussejlkлуб.dk

Senest opdateret den 5. februar 2025

3.1 Adgang

ASK har to lokaler, hhv. Klubhuset og Jollehuset, der altid er åbne for klubaktiviteter i klubben som helhed og for Sejlerskolen, Ungdomsafdelingen, J70, Storjollesejlere, Kølbådsafdeling osv. Toilethus med bedefaciliteter til gæstesejlere og medlemmer findes på havnens område.

Klubhusene åbnes med en nøglebrik, der kan købes på <https://aarhussejlkлуб.dk/klub/sekretariat/>. Det er dit ansvar at låse huset efter endt brug.

Adgang til toilet- og badehus sker ved brug af firecifret kode, som typisk skiftes 2-4 gange i løbet af sæsonen. Koden står på et stykke papir som er sat op på siden af det køleskab som står inderst i klubhusets køkken. Samme kode kan også benyttes som adgang til toiletterne i ASK's klubhus.

Hvis man opdager en fejl eller et behov for reparation i klubhusene mv., venligst send en e-mail til mail@aarhussejlkлуб.dk.

3.2 Brug af klubhusene

Medlemmerne holder selv opsyn og orden. Alle skal sørge for, at der er lukket og låst når de forlader stedet som de sidste. Som i de fleste andre fællesfaciliteter skal det også her understreges, at hvert enkelt medlem sørger for at vaske op efter sig, rydde op og efterlade huset tilgængeligt, helst i bedre stand end man overtog det.

Kaffen er gratis! Øl, vand mv. betales ved egenbetaling på Mobilepay eller evt. kontant i kassen i køkkenet. Hver enkelt sørger for at huske at betale!

Kaffe kan laves på kaffemaskinen, og der er bestik og service mv.

Medlemmer er velkomne til lejlighedsvis at tage venner med på et kort besøg, en kop kaffe eller lidt spisning i klubhuset. Selvfølgelig med behørig respekt for andre medlemmer, møder og bookede aktiviteter.

Er der møder og andre aktiviteter, og har man brug for køkkenet og et par pladser, kan man hurtigt opdele klubhuset i to ved at trække foldevæggen ud. Spørg, og hjælp hinanden.

Der er en WiFi-forbindelse i klubhuset, som kan tilgås af klubbens medlemmer. Den aktuelle adgangskode ses på opslagstavlen inde i klubhuset.

Værkstedet kan tilgås, hvis ens klubnøgle (brikken) er programmeret hertil. Værktøjet må kun undtagelsesvis og i kort tid forlade værkstedet.

3.3 Booking til aktiviteter

Booking sker via klubbens bookingsystem på www.aarhussejlkлуб.dk under Klubben, Booking. Princippet er, at ingen aktiviteter kan forventes at spærre klubhuset fuldstændigt for enkeltmedlemmer, men det plejer man at finde ud af.

Ikke-medlemmers brug af klubhusene til sejlsportsaktiviteter

Udlån af klubhusene til eksterne sejlsportsforeningers sejlsportsarrangementer kan ske forudsat at:

- Arrangementerne ikke kolliderer med klubbens planlagte eller forventede klubarrangementer.
- Et klubmedlem er ansvarligt for lånet, nøgle, rengøring, økonomi m.v.
- Arrangementet er åbent for deltagelse af Aarhus Sejlklubs medlemmer, hvor relevant (til samme betaling som arrangementets øvrige deltagere).
- At man selv organiserer anvendelsen, herunder låner nøgle fra det klubmedlem, hvorigennem aftalen indgås med klubben.
- Klubhuset afleveres rengjort og med service vasket op og sat på plads.

Hvis den eksterne bruger opkræver penge for arrangementet, betales der leje for klubhuset, ellers ikke.

Udlejning af klubhuset til medlemmers private arrangementer.

Udenfor sejlsæsonen (april – oktober) kan klubhuset undtagelsesvist udlejes til medlemmers private arrangementer, forudsat:

- at arrangementet er åbent for alle klubbens medlemmer og arrangementet ikke kolliderer med klubbens planlagte eller forventede arrangementer.
- At der betales leje 1.000 kr. pr. dag.
- At et klubmedlem er ansvarlig for lånet, aflåsning, rengøring m.v.
- At medlemmet selv organiserer anvendelsen.
- At klubhuset afleveres rengjort og service vasket op og sat på plads, hvilket er klubmedlemmets ansvar.

3.4 Parkering for klubbens medlemmer

De generelle regler for parkering – og bestilling af P-tilladelser – kan findes på:

<https://aarhussejlkлуб.dk/klub/sekretariat/>

3.5 Booking af ASK faciliteter og materiel

Aarhus Sejlklubs hjemmeside har et booking-modul: <http://aarhusejklub.dk/klub/booking/> hvor man også finder navne og adresser på kontaktpersoner. Følgende kan bl.a. bestilles:

- klubbens H-både
- Klubbens RIB
- Radiomateriel (VHF)
- Klubhus
- Bådtelt skal bookes og betales gennem Bugtens booking-modul

<https://bugten.dk/cms/ShopOverview.aspx> hvor der også kan lejes adskilligt nyttigt materiel.

Læs hjemmesiden og spørg sekretariatet per e-mail (mail@aarhusejklub.dk) hvis du er i tvivl.

4. Broerne

Kapitelansvarlig: Jens Krarup fam.krarup@gmail.com

Senest opdateret den 26. oktober 2023

4.1 Mærkning af båden

Båden **skal** føre klubbens stander synligt fra broen bl.a. af hensyn til fartøjsassistenterne, der opkræver betaling fra gæstesejlere. Klubstanderen skal føres enten over top (i toppen af masten), under nederste salingshorn i bagbord side eller i hækstaget. Standeren skal fornyes når den er slidt, nye udleveres i sekretariatet.

Både skal være forsynet med hjemsted og navn. Navnet skal af hensyn til fartøjsassistenterne og havnemyndigheden være læseligt fra fortøjningsbro og for trailerbaserede bådes vedkommende fra forende af disse.

Mærkatens pladshaverens medlemsnummer, som er havnemyndighedens registreringsværktøj, sættes ved stævnen på styrbord side. Mærkatens påsættes båden af klubben.

Undlader en pladshaver trods gentagne henvendelser at mærke båden korrekt, vil Aarhus Kommunes Havnemyndighed blive orienteret, og retten til bådplads kan bortfalde ved bestyrelsens beslutning.

4.2 Krav til kølbådsejerne

Pladshaver skal være i besiddelse af mindst duelighedsbevis for lystsejlere.

Det er en betingelse for at have bådplads på Aarhus Sejlklubs område, at båden er helårs ansvarsforsikret. Ansvarsforsikringen skal både dække skader i vandet, skader på land, skader opstået ved optagning og søsætning mv., herunder skader på kran og andet materiel. Forsikringen skal omfatte alle årets 12 måneder. Sejlklubben opfordrer til, at der også tegnes kaskoforsikring, da ansvarsforsikringen har sine begrænsninger.

Bådejere skal sikre, at bådene er sødygtige og velpassede. De skal være sikkert fortøjet, lænset, have fendere på begge sider og være i yachtmæssig duelig stand. Bådene og disses udstyr og fortøjninger mv. holdes pæne uden skader, skidt og begroninger der skæmmer havnen. Dette gælder også når bådene er på land.

Undlader kølbådsejere at reagere i overensstemmelse med fartøjsinspektørens eller kølbådsudvalgets henvendelse herom, orienteres Havnemyndigheden, og bestyrelsen kan beslutte at fratage medlemmet bådpladsen.

Kølbådsejere skal være bekendt med Aarhus Lystbådehavns officielle ordensreglement, der udgives af Aarhus Kommune. Se <https://lystbaadehavn.aarhus.dk/>.

Aktuelt reglement: <https://lystbaadehavn.aarhus.dk/media/13690/ordensreglement-for-aarhus-lystbaadehavn.pdf>

4.3 Problemer med andres både

Er der noget galt med en båd på vandet eller vinterpladsen eller risiko for skader, skal man kontakte bådejeren (eller fartøjsinspektøren). Både på land skal mærkes med en vejrbestandig seddel med bådens navn og ejerens mobilnummer, så man hurtigt kan kontaktes ved fejl på stativ og overdækning mv.

Er der akut fare for skader, er man velkommen til – med omhu og uden at løbe en personlig risiko – at justere fortøjninger mv. på en andens båd for at afværge faren. Man skal straks derefter kontakte bådejeren (eller fartøjsinspektøren).

Man er ikke berettiget til at flytte andres både, uanset om de ligger på ens plads. Kontakt bådejeren evt. gennem fartøjsinspektøren.

4.4 De rød-grønne skilte

Skal du ud at sejle så du er væk én eller flere nætter, har du pligt til at vende dit RØD/GRØNNE skilt til GRØN. Vi har de sidste år haft stigende søgning af gæstesejlere og dermed øgede indtægter i fartøjsstationen, indtægter der så ikke skal hentes hos bådejerne.

Hvis du har glemt at vende skiltet, når du forlader havnen, vil fartøjsassistenterne uden yderligere varsel vende skiltet fra rød til grøn den følgende morgen. I værste fald vil du vende hjem til en optaget plads og være henvist til at ligge ved Bryggen frem til den efterfølgende dag. Nærmere procedure for tilbagevenden til egen plads beskrives under dette afsnit.

Hvis du er væk i mere end 1 dag, er det vigtigt, at du noterer forventet hjemkomst (med permanent tusch) på skrivepladen under det GRØNNE skilt. Skriv tidspunkt, f.eks. ” Fri til DD.MM.ÅÅ”. Hvis du ikke allerede har en skriveplade, tager du en i ASK’s klubhus. Du finder dem på køkkendisken under skibsklokken. Hvis du ændrer dit hjemkomsttidspunkt: Send en SMS til fartøjsassistenten på 51415189 og angiv PLADSNUMMER og forventet ankomstdato som DD.MM.ÅÅ og evt. klokkeslæt. For at sikre, at fartøjsassistenten kan nå at vende dit skilt inden din hjemkomst, skal SMS’en være modtaget senest kl. 18.00 dagen før. Skulle du ikke nå det, så send alligevel en SMS. Kommer du hjem og konstaterer, at din plads alligevel er optaget, så læg dig på en anden GRØN plads eller læg til ved Bryggen. Kontakt sejleren der ligger på din plads og bed ham pænt og roligt om at forlade pladsen senest følgende dag kl. 14. Vend samtidig dit skilt til rødt. Hvis du er kommet af sted uden at få skiltet vendt til GRØN, så send en SMS til fartøjsassistenten og bed om at få det vendt.

Det sker en gang imellem, at de rød/grønne skilte ved et uheld bliver påsejlet, så skiltet knækker. Opdager du et defekt skilt, så send en mail til kølbådsudvalgets bro-koordinator Jens Krarup fam.krarup@gmail.com

4.5 Bryggen

Bryggen (bro 20), træbroen der begynder kort efter bagbordsmærkningen ved indsejlingen til lystbådehavnen og fortsætter efter slæbestedet frem til minihavnen, er bygget og vedligeholdt af ASK. Den anvendes ved stævner, sejlundervisning, ungdomsarbejder og i anden sportslig sammenhæng. Hvor der er tale om sejlsportsstævner som *Two Star* mv., kan deltagende både gives tilladelse til at ligge ubetalt ved bryggen i forbindelse med stævnet.

ASK kølbåde kan lejlighedsvis lægge til Bryggen i få timer, såfremt det ikke er til gene for stævner og sejlsportsundervisning mv. Bryggen kan desuden benyttes af gæstesejlere i op til 14 dage.

Pladshavere har endvidere ret til at ligge ved Bryggen såfremt de vender hjem til en optaget plads som beskrevet ovenfor (pkt. 4.4).

4.6 Havnens sejladsregler

Højeste tilladte hastighed i havnen er 3 knob.

Havnen benyttes som rekreativt og sportsligt område af over 20 klubber, individuelle sejlere, svømmere og dykkere og en række virksomheder. Titusinder af århusianere og andre færdes i og omkring havnebassinet. Ikke alle kan forventes at opføre sig fornuftigt, og specielt kølbåde må udvise særlig forsigtighed.

Få yderligere viden om vores havn på <https://lystbaadehavn.aarhus.dk/>

4.7 Badning og grilning

Badning og dykning i havnen er forbudt af sikkerhedsgrunde.

ASK har indrettet grill foran klubhuset. Den benyttes af såvel medlemmer som gæstesejlere. Grill kan i øvrigt benyttes på kajer og landarealer, hvis der holdes god afstand til bygninger og fartøjer. Det er ikke tilladt at benytte grill på broer og fartøjer.

4.8 Tyveri og orden på havnen generelt

Enhver fra ASK og øvrige klubber foruden vinterliggerne hjælper hinanden ved at holde opsyn med havnen og dens brug samt vinterpladsen. Hvis noget u hensigtsmæssigt eller ulovlig observeres, påtal det om muligt. Såfremt dette ikke hjælper, kontakt

Havnemester Thomas Bergstrand, Sport & Fritid, Aarhus Kommune
Fiskerivej 8, 1. sal, 8000 Aarhus C.
Tlf. 4185 9141 på hverdage 8-15.
E-mailadresse: thkrb@aarhus.dk

Hvis det haster, ring Midtjylland Politi:

Hovedpolitistation Aarhus,
Ridderstræde 1, 8000 Aarhus C
Tlf. alle dage kl. 09.00 - 21.30: 8731 1448

I nødstilfælde ring 114 for assistance fra Politiet.

4.9 Miljø og affaldshåndtering

Miljøfarligt affald såsom spildolie, malingrester, fortynder, udtjente oliefiltre og akkumulatorer afleveres og sorteres i miljøcontaineren ved maskinhuset.

Reparationer mv. skal foregå med respekt for miljø- og arbejdsmiljø.

Marinetoiletter, holding- og septiktanke tømmes i den betalingsfri modtagefacilitet på havnens vestside, ved mindre mængder evt. i havnens toiletter.

Olieholdigt vand skal opsuges og tømmes i olie-beholderen i miljøcontaineren.

Afvaskning af fartøjers bundmaling må alene finde sted på vaskepladserne ved 3-ton og 10-ton kranen.

Afskrælning af bundmaling skal ske med brug af den særlige miljø-støvsuger, der kan lejes af Bugten via Bugtens webshop (<https://bugten.dk/cms/ShopOverview.aspx>) eller med tilsvarende udstyr. Det skal ske i telt eller under stille vindforhold på vinterpladsen. Hvis der er spild, dråber eller afskalning under arbejdet, lægges plastic eller andet tæt underlag under arbejdsområdet. Afskrabet bundmaling skal i affaldscontaineren med malingrester i miljøcontaineren ved siden af maskinhuset.

4.10 El-forbrug og tilslutning i sommerhalvåret

Fra 1. maj til 31. oktober er elforbrug fra standerne på broerne inkluderet i pladslejen. Undtaget herfra er både med elmotor, der lader deres batterier fra broerne. De skal tilsluttes med en af klubbens mobile el-målere, og bliver opkrævet pr. kWh. Kontakt fam.krarup@gmail.com for en aftale, hvis din kølbåd lader elmotorens batterier fra broerne og hør om der skal forbrugsmåler på, eller om forbruget er for lille til at det giver mening.

Mange strømafbrydelser på broerne sker på grund af dårlige kabler og stik fra bådene. Sørg for at kabler og stik er i orden. Kablet skal være ubrudt fra båd til stander. Altså ingen stiksamlinger undervejs, og ingen dobbeltkabel i standerne hvor samlestik hænger ned og kan udsættes for indtrængende regn. Ved mange gæster i højsæsonen skyldes afbrydelse ofte brugernes overbelastning af elsystemet. Forebyg det ved at være nøjsom med dit eget elforbrug (elvarme, elkedel, lufttørrer, køleskab mm.)

De gamle træbroer blev i 2022 udskiftet med moderne flydebroer. Det gjorde fortøjning ved høj- og lavvande samt overvintring i vandet lettere og mere sikker. De nye elstandere fik moderne sikringspaneler og bro-opdelt elforsyning med HFI fejlstrømsrelæ for hver enkelt bro. Det ændrer dog ikke på at kabler med samlinger eller andre sindrige

konstruktioner kan skabe problemer, f.eks. ved vandindtrængning eller fugt i stikkene, eller ved at systemet slår fra ved overbelastning.

På bro 18 benyttes stadig de gamle elstandere. Her sidder sikringen under en lille plastic-hætte på den enkelte stander og HFI-relæet sidder i sikringsskabet ved maskinhuset. På bro 20 (Bryggen) sidder hovedsikringer og relæ i jollehuset.

4.11 Elforbrug i vinterhalvåret

På vinterpladsen: Der er individuel sikring og fejlstrømsrelæ på hvert udtag på vinterpladsens standere. De aktiveres ved at åbne sidelågen og trykke på den blå knap.

Man må bruge strøm til almindelig vedligeholdelse og renovering og til lejlighedsvis opladning af bådens batteri. Skal man bruge strøm til f.eks. opvarmning af båden til støbearbejde, koster det så meget strøm, at man skal betale. Lav et overslag på forbruget og kontakt fam.krarup@gmail.com for at betale.

Har du din båd liggende i vandet i vinterhalvåret, 1. november til 31. marts, har du tre muligheder vedr. elforbrug:

1. Ikke fast kabel: Du kan vælge ikke at have strømkabel til el-standeren og kun bruge strøm til opladning af batterier lejlighedsvis når du er ombord. Det koster ikke ekstra.

2. Fast kabel til lader: Du kan vælge at have permanent kabel til standeren alene med henblik på vedligeholdelsesladning af batterier. Altså ingen el-varme, vandvarmer el. lignende. Det koster for vinteren et skønnet forbrug, fastsat til 100 kWh.

3. Fast kabel til varme: Du kan vælge at have permanent kabel til standeren med henblik på el-varme m.m. Det kræver at du tilsluttes med en af klubbens mobile el-målere, og du vil få en opkrævning for vinterens forbrug pr. 1. april.

Prisen pr. kWh fastsættes pr. 1. april når vinterens reelle elpriser er kendt.

Ligger din båd i vandet med el-kabel til standeren, skal du med andre ord vælge om du ønsker mulighed 2 eller 3 og meddele dette til kølbådsudvalgets bro-koordinator, Jens Krarup, på mail: fam.krarup@gmail.com. Foruden dit eget navn, telefonnummer og mailadresse bedes du oplyse bådtype, bådnavn og bådens placering i vinterperioden (pladsnummer). Skal du have udleveret måler vil du blive kontaktet for at aftale kan laves.

For at vi kan holde styr på strømforbruget, vil forbrug og tilslutninger løbende blive kontrolleret, og afbrudt hvis ikke enten mulighed 2 eller 3 ovenfor er valgt.

4.12 Håndtering af strømsvigt

Svifter strømmen, kan du prøve følgende fremgangsmåde:

1. Tjek automatsikringerne på den elstander du er tilsluttet. Er de koblet ud, skyldes det kortslutning på en af de tilsluttede både. Fjern kabler fra bådene, kobl sikringerne ind igen, tilslut kablerne en efter en, og hvis sikringen slår fra igen, ved du hvilken båd der er årsag til kortslutningen.
2. Kontroller om HFI-relæet er slået fra. Det sidder i den inderste stander på bro 10, 12, 14,16 og for bro 18 og i det grå skab ved maskinhuset. Slå det til. Forbliver det slået til er problemet sikkert løst. Slår det umiddelbart fra igen, kan du prøve at trække alle kablerne der er i standerne på broen ud, slå relæet til og derefter sætte kabler i igen, et ad gangen, for på den måde at finde frem til hvilken forbruger der skaber problemet. Hjælper det stadig ikke så send en mail til Jens Krarup fam.krarup@gmail.com
3. Kan du ikke få strøm i stikket, og er HFI-relæet ikke slået fra, så vælg et andet stik eller en anden stander. Giver det strøm så send en mail til Jens Krarup, og oplys hvilket stik der er problemer med.
4. Strømsvigt på vinterpladsen: Åben sidelågen, tjek HFI-relæet og den blå knap.

4.13 Vedligeholdelse af broerne samt el og vand

Vedligeholdelse af broerne (undtagen "Bryggen") er havnemyndighedens ansvar, og sker i et samarbejde mellem Kølbådsudvalget og Havnemyndigheden.

Såfremt man konstaterer fejl, skader og u hensigtsmæssigheder, send en e-mail til mail@aarhussejlkklub.dk.

Haster det, send en mail til Jens Krarup fam.krarup@gmail.com

4.14 At bo i båden – "vinterliggere"

For de ganske få, som har en skriftlig aftale med klubben om at de må bo i deres båd i længere perioder, gælder, at der betales for el-forbrug året rundt. De skal derfor have el-måler året rundt. Klubben sikrer at vinterliggerne er korrekt registreret jf. kommunens procedurer.

Vinterliggerne bidrager traditionelt til ASK ved aktivt at holde øje med både i vandet og på land og med broer, klubhus og installationer. De hjælper på den måde med at forebygge uheld, ulykker og tyveri og med at forebygge og udbedre skader til gavn for alle.

Vinterliggere betaler 200 kr. pr. person pr. måned i perioden 1. november – 31. marts for at holde badehuset og vaskeri åbent og delvis opvarmet om vinteren. Rengøringen af badehuset klares af vinterliggerne i en turnusordning.

4.15 Usædvanligt høJVande og risiko for skader

Den enkelte bådejer skal selv være opmærksom på voldsomt vejr og sikre at båden ligger sikkert under alle forhold. Bliver man klar over, at der kommer usædvanligt høJVande, kan man evt. melde det ind på Kølbådsafdelingens og/eller ASK del af Facebook.

4.16 Wifi

Wifi på broerne tilgås via "AarhusSejlkklubGuest" med koden KFixeHa12C

5. Bådhandtering

Kapitelansvarlig: Knud Simonsen, kegsimonsen@gmail.com

Senest opdateret den 2. oktober 2023

5.1 Søsætning og optagning

Alle kølbåde skal være søsat inden 1. juni. Undtagelser **skal** aftales med Aarhus Kommune, havnemyndigheden ved Thomas Bergstrand Tlf. 41859141 (hverdage 8-15) e-mail thkrb@aarhus.dk

5.2 Praxis for fælles søsætning og optagning af både

Århus sejlklub råder sammen med Bugten og Motorbådsklubben AMK over Maskinhallen og grej til at løfte og transportere bådene. Dette samarbejde kaldes SÅL (Samvirket Århus Lystbådehavn). Ved brug af dette grej kræves der et forudgående internt kursus, som udbydes et par gange årligt i nyhedsbreve og på Kølbådsafdelingens Facebookside.

Med et godkendt kran- og truckkursus kan man selv forestå håndtering af sin båd ved søsætning og optagning. Men det er også muligt at tilmelde sig den fælles søsætning/optagning i arbejds hold, som klubben koordinerer i april og oktober. For at kunne deltage i den fælles søsætning/optagning skal man være medlem af stativordningen. Klubben påtager sig at koordinere disse arbejds hold, så der på forhånd er udpeget ansvarlige for kran/truck-mandskab. Der skal være mindst én godkendt kranfører (8T) og mindst én godkendt truckfører (Manitou, bådvoغن, gaffeltruck) pr. dag.

Den enkeltes forberedelse

For at sikre at den fælles søsætning/optagning kan blive afviklet så glidende som muligt, er det nødvendigt at hver enkelt bådejer møder forberedt op.

- Master skal være afmonteret i forvejen
- Du skal vide, hvilken størrelse stativ din båd skal bruge (3,6,9 ton)
- Såfremt din båd skal løftes med bærestropper: 1. Du skal kende bådens bredde, som afgør indstilling af kranåget. 2. Du skal kunne oplyse, hvilket slags drev din båd bruger (sejldrev eller skrueaksel). 3 du skal sørge for at der på din båd er klar en afmærkning, som viser, hvor bærestropperne skal sidde
- Kun til optagning: Medbring skurebørste og en skraber til at fjerne muslinger og rurer.
- Kun til søsætning: medbring lidt bundmaling og en pensel til at dække mærke efter stativet.

Plan for dagen

Roller fordeles (gerne både erfarene og uerfarene til at betjene kran)

Der laves en rækkefølge af bådene, gerne således at de både, der skal bruge samme ågstørrelse kommer efter hinanden.

Dem, der er første og anden båd, gør deres både klar. De andre gør stativer klar. (Evt. kan de to første stativer gøres klar dagen før). Det aftales, hvem der køber ind til fælles frokost.

Alle hjælper hinanden til alle både er ekspederet.

Når man er omskolet af en af de af klubben godkendte instruktører, og det er registreret i klubben (via mail@aarhusejlkub.dk) må man betjene kranerne, køre trucken med bådvojn samt gummigeden. Især truck/bådvojn og gummigeden kræver rutine at betjene. Er man trods omskoling usikker, skal man alliere sig med en der er rutineret når man bruger grejet.

Hvis man laver en skade på grejet mv., skal man kontakte mail@aarhusejlkub.dk samt SÅLs Materialudvalg, hvor Knud Simonsen tlf. 40445462 kegsimonsen@gmail.com forestår reparation.

Bemærk at al håndtering af både ved optagning og søsætning samt transport på land, foregår på ejerens ansvar.

5.3 Den lille 3-tons kran / kombikran

Den lille 3-tons kombikran foran klubhuset er betalt og ejet af Aarhus Sejlklub og Bugten, og kan benyttes til både under 3,2 tons med centerløft. Denne kran er også mastekran. Dens max. løft ses på skiltet på kranen.

Kranen kan bruges efter behov af klubbens medlemmer. Et internt kursus udbydes et par gange om året.

Også ikke-medlemmer skal betale til kranens drift. Det sker via klubbens Mobilepay 55963 for hvert løft jf. følgende takster:

1 stk. Kombikran < 3,2 tons	400 kr.
1 stk. Mastekran	250 kr.

I Mobilepay skrives hvad der betales for. (Alternativt betales via Sekretariatet, send en e-mail til mail@aarhusejlkub.dk).

Ved brug af både mastekranen og 3-ton kran er det meget vigtig at opsætte afspærring ud mod cykel- og gangsti for at undgå ulykker i forbindelse brugen. Dette sker med de rød-hvide kæder der findes i klubhuskøkkenet bag køleskabene. Se opslag om afspærring i entreen i klubhuset. Husk også at fjerne afspærring efter brug samt at rengøre pladsen ved kranen.

Når man kravler op i mastekranen, skal man være iført det orange sikkerhedsbælte, der klikkes på sporet på kranens stige. Det er en faldsikring, der gør man kan gå op og ned i god ro og orden, men ikke glide eller falde. Sikkerhedsbæltet hænger i klubhusets køkken til højre for køleskabene.

Det er ikke nødvendigt at reservere tid til 3-tons kranen, man kommer til efter tur når der er kø. Det er god skik at klargøre båd og mast så tiden foran kranen bliver kortest mulig.

Der er dog fortrinsret for trailerbådene ved kranerne før og efter pointsejladserne (tirsdage ca. kl. 16 til 17 og 20 til 21 i sæsonen).

Såvel 3-ton som 10-ton kranen kræver nøgle. I forbindelse med kran-kurserne lærer man hvordan man låser nøglerne ud.

5.4 10-ton kranen

Den store blå 10-ton kran er ejet af Aarhus Sejlklub, Bugten og Motorbådsklubben (i rammen af Samvirket Århus Lystbådehavn, SÅL). Den kan bruges efter behov af klubbens medlemmer, såfremt de har gennemført det interne kursus, der udbydes af klubben et par gange årligt.

Reservation af 10T-kranen foregår nu online i programmet [Planway](#). Her kan der bookes tider til selvbetjening. Der kan tilkøbes korttidsleje af stativer hvis man ikke er medlem af stativordningen. Selvbetjening forudsætter gennemført og godkendt kursus i betjening af kran og køregrej samt notering i klubbens journal for godkendte kranførere. Det anbefales at man, hvis man er urutineret eller føler sig usikker i kranløft, deltager i de fælles krاندage som klubben organiserer forår og efterår. Disse fælles krاندage annonceres i kølbådsafdelingens Facebook-side <https://www.facebook.com/groups/137965223268750>

10-ton kranen kræver nøgle for al brug. I forbindelse med kran-kurserne lærer man hvordan man låser nøglerne til kranen og maskinhuset ud af klubhuset.

For både op til 8 tons kan havnens store kran benyttes med centerløft eller et åg, der forefindes i maskinhuset. Åget og stropperne findes på en vogn i maskinhuset, nøglen til kranen åbner også maskinhuset. Husk at rulle stropperne sammen og kør dem i maskinhuset efter brug, og gennemfør oprydning ved spulepladsen under kranen. Rurer og andet affald skal i den røde container.

Ved løft op til 8 ton kan klubben medlemmer selv betjene kranen efter gennemførelse af det interne kursus. Ved løft over 8 tons kan kranfører med certifikat tilkaldes efter af aftale.

Ved mindre både og når der ikke er vind, kan to personer hvoraf den ene har gennemgået kran-kurset løfte båden på en sikker måde. Ved større både og når det blæser anbefales en kranfører og to og gerne tre hjælpere.

Ved løft over 8 tons skal der officielt krancertifikat til.

Ved al brug af 10-ton kranen observeres det, at kun de der bistår med løftet, er inden for den med gult markerede sikkerhedszone. Kommer andre ind i zonen skal man stoppe arbejdet, høfligt advare dem, og sikre at de er væk før arbejdet fortsættes.

Der er fortrinsret også for 10-tonskranen for trailerbådene før og efter pointsejladserne (tirsdage ca. kl. 16 til 17 og 20 til 21 i sæsonen).

5.5 Transport af både til og fra vinterpladsen

Bådene transporteres i de godkendte stativer (se kapitlet om stativordningen) vha. en bådvogn trukket af en truck. Klubbens medlemmer kan bruge bådvogn og truck uden beregning. Der kræves gennemført kursus for at anvende disse. Kurser gennemføres i

foråret, hold øje med mails mv. fra klubben. Ikke-medlemmer skal rekvirere assistance mod betaling.

Det er ikke muligt at opbevare båden på land med masten på. Undtaget er kortvarig serviceophold på serviceområdet. Foretrækker man at have båden på land vinteren over med masten på, kan man undersøge om det er muligt at leje en vinterplads på land i Egå Havn, hvor materiellet og underlaget er velegnet til dette foruden der ikke er nære naboer til Egås plads. (Står man på land med mast, herunder i Egå, skal man investere i ekstra sidestøtter til stativet).

5.6 Både på vinterpladsen

Bådene skal stå i sikkerhedsmæssigt forsvarlige stativer. Stativordningens godkendte stativer bliver eftersat af stativordningen, private må ikke anvendes. Læs mere om stativer og stativordningen i [kapitel 7](#).

Både der vinteropbevares på land skal mærkes med bådens navn og klub samt kontaktoplysninger (mobilnummer) til bådejeren. Dette for at ejeren kan kontaktes hvis der er noget galt, eller båden skal flyttes for f.eks. at få andre både ud.

Mange har en stige liggende på vinterpladsen, så de kan komme op på båden. For at gøre tyveri fra ens egen og andres både vanskeligt, skal sådanne stiger låses fast til stativet.

Mens båden står på land, skal man naturligvis jævnligt efterse den, og specielt forud for og efter voldsomt vejr og sne, hvor presenninger mv. er særligt udsat.

Vandet er afbrudt om vinteren, men der er strøm i standerne på vinterpladsen. Af hensyn til brandfaren må der på vinterpladsen kun udtages strøm fra el-standerne ifm. mindre reparationer (brug af el-værktøj) og evt. vedligeholdelsesladning af batterier, mens der er personer ved eller i båden. Båden må således ikke forlades, mens der tappes strøm fra en el-stander.

Når båden forlades, skal stikket fra el-standeren fjernes.

Bemærk i øvrigt:

Af hensyn til brand- og eksplosionsfare må benzin ikke forefindes i fartøjer på land. Tanke skal tømmes og udluftes.

Gasflasker må ikke opbevares om bord, mens båden står på land.

Løse tanke og reservedunke tages med hjem. Endvidere bør øvrige brændbare væsker (fortynder, maling m.m.) fjernes fra båden.

5.7 Både på servicearealet

Både der har behov for kortvarigt optag til service eller eftersyn kan placeres på servicearealet (aka "Trekanten") bag maskinhuset. Området er asfalteret (dvs. stabilt), hvilket gør det muligt at placere både med monteret mast. Området har begrænset kapacitet, så der skal reserveres plads (max. 14 dage) i denne kalender: [Serviceplads reservation 2023-24.docx](#) (endnu ikke aktiv).

5.8 Vinterophold i vand

Vinterophold i vandet på ens tildelte bådplads er tilladt. Ønsker man en anden, måske mindre udsat plads, kan man spørge fartøjsinspektøren. Udfør tilsyn ofte, og vær særlig opmærksom i tø-perioder, hvor frostsprængte søventiler kan medføre at båden synker.

5.8 Leje af telt og hal

Der findes 3 telte ved siden af maskinhuset. De udlejes af SÅL igennem Bugtens hjemmeside <https://bugten.dk/cms/ShopOverview.aspx>

Sejlkлубben Bugtens byggehal kan lejes af Aarhus Sejlkлубs medlemmer. Se vilkår, pris og ansøgningsskema på Bugtens hjemmeside <https://bugten.dk/cms/ShopOverview.aspx> .

Værktøj til miljøvenlig bundbehandling kan lejes af Aarhus Sejlkлубs medlemmer. Se om vilkår, pris og ansøgning på <https://bugten.dk/cms/ShopOverview.aspx> .

6. Master

*Kapitelansvarlig: Knud Simonsen, kegsimonsen@gmail.com
Senest opdateret den 2. oktober 2023*

6.1 Opbevaring i mastehuset

Alle master skal være mærket med navn, klub og telefonnummer så ejer kan kontaktes ved flytning af masten, uheld eller andet.

Størsteparten af masterne opbevares i det lange mastehus foran maskinhuset. Masterne skal være afrigget for bl.a. salingshorn og andre fittings, så masten kan ligge på hylderne og fylder mindst mulig. Bomme bør man lade blive i båden eller tage den med hjem, så er der plads til alle.

Små og lette master skal lægges på de øverste hylder. Læg masten så lanterner, spil og fittings fylder mindst muligt i sideretningen, så der bliver plads til flest mulige på hver hylde.

Mastehusets hylder aflåses med lodrette rør for at sikre mod at masterne kan falde ned og ramme f.eks. legende børn. Vær omhyggelig med at få rørene på plads.

Der er spil og tværstykker til rådighed i mastehuset til sikkert løft af tunge master, brugervejledning er opsat.

6.2 Opbevaring af master i maskinhuset

Hvis man ønsker en mast opbevaret indendørs, kan man leje en plads til masten i maskinhusets reol for vinterperioden. Det koster 500 kr., som betales på Bugtens webshop <https://bugten.dk/cms/ShopOverview.aspx> .Kvitteringen for betaling af lejen skal printes ud

og hæftes på masten ud over den normale label med ejers navn, bådnavn og mobilnummer. Master der ikke er mærket med kvittering, lægges udenfor i mastehuset.

6.3 Mastegrej

Der findes små mastevogne på pladsen foran klubhuset, venligst kør dem på plads efter brug. Man bør til- og afrigge masten på bukkene vest for klubhuset, så vognene er fri til at bruges til transport.

Master, der er under renovering, kan ligge på bukkene syd for klubhuset. Hvis der er en venteperiode under renoveringen, skal masten lægges over i mastehuset.

7. Bådstativer

Kapitelansvarlig: Gregers Gregersen gg@goldtreat.com

Senest opdateret den 1. april 2025

7.1 Stativordningens formål

Aarhus Sejlklub og Sejlklubben Bugten har siden 2012 sammen indkøbt og anvendt fælles stativer for at sikre at:

- stativerne er sikkerhedsmæssigt forsvarlige.
- stativerne nemt kan stables tæt, højt og sikkert sommer som vinter.
- stativerne er ens og ikke personligt ejede, da det sparer de frivillige hjælpere tid.
- fælles indkøb og drift gør det enkelt og billigt for alle.

Af disse grunde skal alle kølbådsejere i ASK være medlemmer af stativordningen, hvis de ønsker at bruge et vinterstativ på havnen.

Der er to undtagelser herfra: Private Folkebåd- og Bogensestativer må stadig bruges.

7.2 Kassation af private stativer

Også private stativer bliver af sikkerhedsmæssige grunde eftersat i maj til juli. Hvis de har gennemrustne bærearmer eller andre alvorlige skader, bliver de kasseret. Hvis man ejer et privat stativ der kasseres, og som ikke er mærket med enten bådnavn, ejernavn eller ejerens mobilnummer, risikerer man at stativet bliver afhentet med havnens øvrige skrot.

7.3 Priser

Prisliste for brugsretten til standardstativerne:

Stativtype	Indskud	Årlig afskrivning	Typisk bådstørrelse
3 tons (rød)	11.000 kr.	555 kr.	Fra 5 til 8 meter, max. 3 ton
6 tons (blå)	15.500 kr.	775 kr.	Fra 7 til 10,5 meter, max. 6 ton
12 tons (gul)	20.000 kr.	1.000 kr.	Fra 9 til 13 meter, max. 12 ton

Der er et administrationsgebyr på 500 kr., når man indtræder i ordningen. Ved skift fra en større stativ til en anden, betales ikke yderligere administrationsgebyr.

Priserne på stativer kan ændres uden varsel, idet de holdes tæt på indkøbsprisen.

Indskuddet i ordningen afskrives med årligt 5 % lineært, dvs. at indskuddet er afskrevet 100 % efter 20 år. Udtræder man eksempelvis af ordningen efter fem år, får man refunderet 75 % af indskuddet.

Ordningen optjener efterhånden et overskud, som bl.a. anvendes til eftersyn, reparation og erstatning af stativerne samt til generel fornyelse af stativmateriellet.

7.4 Tilmelding og udmelding

Send en mail til mail@aarhusejlkklub.dk – skriv "Stativordning" i emnefeltet.

Ved tilmelding angives om et 3, 6 eller 12 tons stativ ønskes. Den stativansvarlige fra Kølbådsudvalget fremsender derefter pris og betalingsoplysninger. Der fremskaffes et stativ til medlemmet, der får besked når betalingen er registreret og stativet klar.

Ved udmelding af ordningen sendes ligeledes en e-mail til mail@aarhusejlkklub.dk – skriv "Stativordning" i emnefeltet og inkluder dit kontonummer. Klubben formidler kontakt til nye brugere, som vil overtage brugsretten til stativet. Når det er sket, vil man få sit indskud udbetalt med fradrag af afskrivninger, pt. 5 % lineært pr. sæson man har haft brugsretten til stativet.

7.5 Mærkning af stativer

Klubberne mærker stativordningens stativer hhv. 3T (rød), 6T (blå) og 12T(gul) med fortløbende numre. De må ikke mærkes med bådnavn, idet de er fuldt ud ombyttelige.

7.6 Leje af stativer

Har man behov for at leje et bådstativ for en kort periode, kan man leje og betale via [Planway](#) (Kran booking).

For medlemmer af ASK er priserne for at leje som følger:

	Per dag	Per uge
3-ton (rød)	200	600
6-ton (blå)	300	850
12-ton (gul)	400	1200

For ikke-medlemmer, er priserne dobbelt op.

8. Gæstesejlere

Kapitelansvarlig: Signe Meisner meisnersigne@gmail.com

Senest revideret den 3. februar 2023

Betjening af de gæstesejlere, der besøger den del af Aarhus Lystbådehavn, som Aarhus Sejlklub og Sejlklubben Bugten råder over, varetages i fællesskab af de to klubber gennem Fælles Fartøjsstation.

Fælles Fartøjsstation administrerer Tally-web betalingssystemet, den sorte bad/toilet bygning (kaldet "badepaladset"), skiltning og information til gæsterne samt ansættelse og aflønning af fartøjsassistenterne.

Ansvar for driften af Tallyweb systemet og adgangskoderne til de fælles toilet/bad og klubhus faciliteter ligesom den daglige kontakt til Fartøjsassistenterne varetages for tiden af Sejlklubben Bugten v. Peder Bo Nielsen.

8.1 Fartøjsassistenterne

I gæstesejler-sæsonen, der går fra medio maj til medio september (inkl. Festugen), ansættes et antal fartøjsassistenter til at servicere gæstesejlerne.

I højsæsonen runderer fartøjsassistenterne havnen kl. 7-8 om morgenen og igen kl. 18-20 om aftenen (tidspunkterne er omtrentlige). Deres opgaver er at:

- kontrollere at gæsterne har betalt for deres ophold
- assistere med Tally-web betaling
- informere om praktiske forhold (adgang til toilet/bad, vand og el mv.)
- yde generel turistinformation
- anvise ledige pladser og hjælpe ved fortøjning mv.
- kontrollere rengøring af baderum, lettere oprydning mv.
- administrere ledige/optagede pladser, checke mail forespørgsler og beskeder fra pladsejere vedr. skiltevendning (rød/grøn).
- være synlige på havnen

Fartøjsassistenterne har vagter alle ugens syv dage i de fire sommermåneder. Fartøjsassistenterne aflønnes på timeløn.

8.2 Betaling og mærkning

Betaling af gæsteleje er siden 2018 næsten udelukkende foregået digitalt gennem denne portal: www.tallyweb.dk/aarhus. Der betales fra gæstens egen computer eller smartphone.

Gæsterne kan også tilgå betalingsmodulet via sejlklubbernes hjemmesider eller ved at scanne QR-koden der findes på broskiltene, på info-skiltene eller i gæstesejlerbrochuren.

Gæsterne modtager ingen mærkat til båden, De vil modtage en SMS og/eller en mail så snart betaling er gennemført. Her kan de se hvad de har betalt, ligesom de får oplyst adgangskode til toilet/bad og til trådløst netværk.

Følgende **betalingskort** kan anvendes: Dankort, VISA, Mastercard, JCB og Maestro.

8.3 Faciliteter

Som gæstesejler på ASK og Bugtens pladser får man:

- Havneplads
- Gratis vand og el på pladsen
- Gratis bad, toilet og varmt vand
- Gratis afbenyttelse af vaske- og tørremaskine i badehuset.
- Gratis WiFi i/nær klubhusene
- Gratis WiFi på broerne

8.4 Rød-grønne skilte

Indtægterne fra gæstesejlere har stor betydning for klubbens drift og virke.

Det er derfor et krav, at pladshavere konsekvent vender deres skilt til grøn så snart de forlader deres havneplads - natten over eller for en længere periode. Uden ledige pladser ingen gæstesejler-indtægter!

For at sikre at pladsen er ledig, når man vender tilbage, er det nødvendigt at forsyne det grønne skilt med en skriveplade, hvorpå man skriver dag, måned og klokkeslæt for forventet hjemkomst. Skrivepladerne forefindes i en kasse på skranken ved køkkenet i klubhuset.

Såfremt pladshaveren har angivet forventet hjemkomst som beskrevet ovenover, vil fartøjsassistenterne vende skiltet til rødt dagen før hjemkomsten. Det anbefales dog at man giver assistenterne besked om hjemkomst (SMS) i god tid. Se proceduren for hvordan du vender hjem til en ledig plads under pkt. 4.3.

Såfremt du glemmer at vende dit skilt ved afrejse, vil fartøjsassistenterne under alle omstændigheder vende dit skilt til grøn, såfremt din plads stadig står tom den næste morgen. Se nærmere i pkt. 4.4.

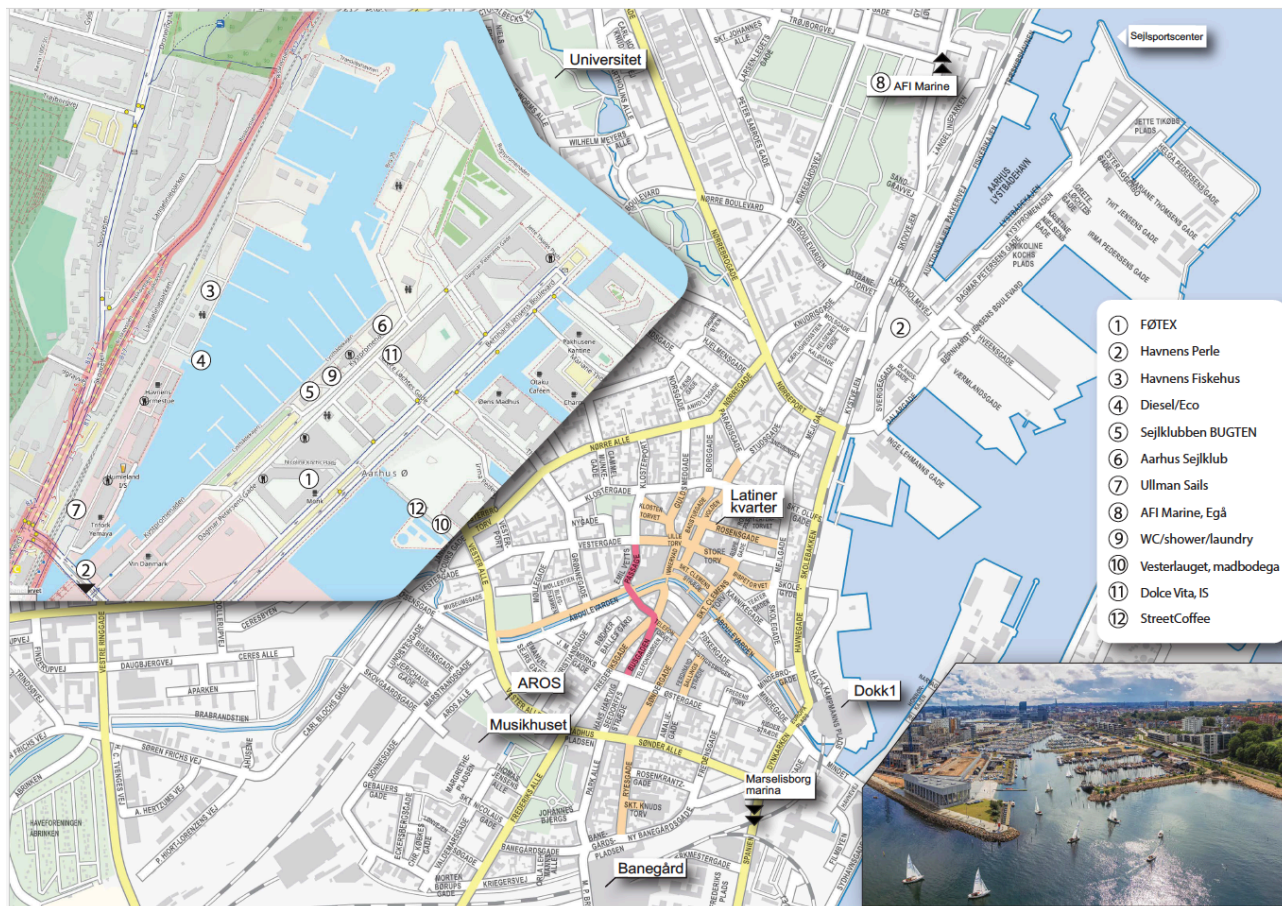
8.5 Gæstesejler information

Hjertet i gæstesejler-informationen er den trykte gæstesejler-brochure, som er tilgængelig for gæsterne i kassetter på broerne. Brochuren uddeles også af fartøjsassistenterne på deres rundgange, og de kan hentes i klubhusene. Brochuren giver oplysninger om priser, hvor man må ligge, betaling, Tally-web, faciliteter og om hvordan man får fat i fartøjsassistenterne.

Nogle af oplysningerne i brochuren findes også på de store Info-tavler på klubhusene og

på Aarhus Sejlklubs hjemmeside, ligesom de nødvendige oplysninger gives når gæsten klikker ind på betalingssystemet. Alle oplysninger gives på dansk, tysk og engelsk.

Bilag A. Kort over havnens faciliteter / gæstesejler-info



Bilag B. Ordensreglement for Aarhus Sejlklubs fartøjsstation

v. fartøjsinspektør Ib Holst-Langberg, fartojsinspektor@aarhussejlklub.dk
Senest opdateret den 19. februar 2023

Båden skal være helårs ansvarsforsikret i pladshavers navn.

Båden og pladsen må ikke anvendes i erhvervsøjemed – herunder tilmeldes Airbnb eller lignende portaler.

Bådejere er forpligtet til at følge fartøjsinspektørens anvisning af bådplads herunder eventuel forhaling til midlertidig plads.

Båden kan ikke bruges som bolig uden ansøgning og skriftlig tilladelse fra bestyrelsen. Se i øvrigt afsnit 4.14 i Håndbog for Kølbådsejere.

Pladsen kan ikke sælges eller overdrages til andre.

Båden kan ikke udskiftes med en anden, før man har søgt og fået plads til denne. Sker dette ikke, er der ingen sikkerhed for at en plads på fartøjsstationen kan bibeholdes. Man kan ikke forvente at have samme plads hvert år.

Båden skal føre klubbens stander, som udleveres gratis på klubbens kontor, og være forsynet med hjemsted og navn. Navnet skal, af hensyn til havnemesterens tilsyn, være læseligt fra fortøjningsbro og for trailerbaserede bådes vedkommende fra forende af disse.

Mærkatens med pladshaverens medlemsnummer, som er havnemyndighedens registreringsværktøj, skal sættes ved stævn.

Når en bådejer forlader sin plads for en eller flere nætter, skal pladsskiltet vendes til grøn markering.

Såfremt pladshaver ikke kan udnytte sin tildelte plads i en længere periode (mere end 4 uger), skal denne informere fartøjsinspektøren skriftligt herom, således at sejlklubben kan udnytte de begrænsede resurser bedst muligt.

Benyttes en tildelt plads ved fartøjsstationen ikke senest den 1. juni, og der ikke forinden er truffet anden aftale med fartøjsinspektøren, kan fartøjsinspektøren disponere bådpladsen til anden side.

Båden skal til enhver tid være sødygtig og i yachtmæssig stand og må på ingen måde henligge, så den er til væsentlig gene for andre.

En båd er i yachtmæssig stand når følgende forudsætninger er opfyldt:

- Båden er fuldt rigget med bom, mast og stag klar til sejlads.
- Der må ikke være større samlinger af grønne alger på dækket.
- Hvis der er monteret sejl på båden, skal disse være fastgjort, så de ikke løsriver sig.
- Bunden af båden skal være rengjort inden for det sidste år, så den fremstår uden væsentlig begroning.

- Skibsdækket skal være ryddet for unødvendigt grej.
- Løbende rig skal være fastgjort, således at det ikke slår mod masten eller andre dele af riggen.

Undlader et medlem at efterkomme fartøjsinspektørens påtale i forhold til overholdelse af ordensreglementet, kan medlemmets dispositionsret over pladsen fratages ved bestyrelsesbeslutning.

I øvrigt henvises til "Ordensreglement for Aarhus Lystbådehavn" m.v. på <https://lystbaadehavn.aarhus.dk/regler/>

Bilag C. Takster 2023

v. fartøjsinspektør Ib Holst-Langberg, fartojsinspektor@aarhusejlkklub.dk
 Senest opdateret den 19. februar 2023

Priserne for pladsleje fastsættes årligt ud fra Sport og Fritids udmelding om aktuelle kajmeter-priser. Aarhus Sejlklubs samlede betaling for bådpladser fordeles med 54,8 % som fast beløb pr. plads og 45,2 % i forhold til den enkelte båds vandareal (Længde x bredde).

I 2023 beregnes den enkelte båds pladsleje efter følgende nøgletal (pladsleje inkl. moms):

Fast pris: 5.816 kr. + bådens størrelse (lg x br x 192 kr. pr. kvadratmeter)

Ikke-medlemmer der lejer en havneplads, betaler 12,5 procent af pladslejen ekstra i vintersæsonen (oktober til marts) og 20 % ekstra i sommersæsonen.

Regler for tilbagebetaling af pladsleje

Pladsleje tilbagebetales kun hvis pladsen kan udlejes til en anden og efter de retningslinjer der er beskrevet i afsnit 2.5 i Håndbog for kølbådsejere.

Takster for bådpladser tildelt i løbet af sæsonen

Plads tildelt før den 1/6	100 % af helårspladsleje
Plads tildelt 1/6 til 15/7	75 % af helårspladsleje
Plads tildelt 16/7 til 1/10	50 % af helårspladsleje
Plads tildelt efter 1/10	25 % af helårspladsleje

Kontingent og andre bidrag 2025



Kølbåde ⁹	<25 år	>24 år	
Kontingent kølbådsejer ¹⁰	1.117,50	2.235,00	
Pladsleje vandplads ¹¹	~9.427,00-17.991,00	~9.427,00-17.991,00	
Pladsleje trailer	4.560,00	4.560,00	
<i>Eksempel: En kølbådsejer over 24 år (dvs. fyldt 25 år ved årsskiftet) med båden på trailer betaler kr. 2.235,00 i kontingent samt kr. 4.560,00 i pladsleje = kr. 6.795,00.</i>			

Man betaler kun ét kontingent i Aarhus Sejlklub. Æresmedlemmer er fritaget for kontingent. Indmelder man sig efter

1. juli betales ½ kontingent. Bestyrelsen er bemyndiget til at beslutte kortere kontingenter. Man betaler aktivitets- bidrag i de afdelinger, hvor i man er aktiv. Alle beløb gælder for perioden 1. februar 2023 til 31. januar 2024 medmindre andet er angivet.

Opkrævning sker via Holdsport.dk systemet, som betyder at man oprettes med en personlig profil. Der udsendes varsel via mail d. 15. februar med information om betalingsfrist d. 1. marts. Har man tilmeldt et Betalingskort (til automatisk betaling af opkrævning ved betalingsfrist) modtager man først notifikation 2-3 dage før beløb trækkes. Klubbens vedtægter kan ses på websiden <https://aarhusejklklub.dk/klub/about/vedtaegter/> /Aarhus Sejlklub kasserer, februar 2023

10 Læs om betingelser for familiemedlemmer, bådfællesskaber o.lign. her i "Håndbog for kølbådsejere".

11 Af tekniske årsager sker opkrævning af Kølbådsejerkontingent via Holdsport systemet i to dele: "Kontingent (Aarhus

Sejlklub)" kr. 1.275 samt "Kontingent kølbådsejer diff. (Aarhus Sejlklub)" kr. 825; i alt kr. 2.100

12 Pladsleje beregnes individuelt på baggrund af bådens størrelse (areal)

Bilag D. Pointsystem for tildeling af bådpladser i ASK

v. fartøjsinspektør Ib Holst-Langberg, fartøjsinspektør@aarhusejlkklub.dk
Senest opdateret den 19. februar 2023

Aarhus Sejlklubs bestyrelse har fastlagt retningslinjer for administration af de kriterier for tildeling af pladser, der er aftalt med Aarhus kommune/Sport&Fritid. Se afsnit 2.3.

Retningslinjerne er udformet som et poientsystem baseret på objektive forhold. Pointsystemet er beskrevet [her](#).

(til <https://aarhusejlkklub.dk/wp-content/uploads/2021/12/Administration-af-kriterier-for-tildeling-af-badpladser-i-Aarhus-Sejlkklub-godkendt-af-ASK-bestyrelse.pdf>)

Bilag E: Kølbådsudvalgets mandat og opgaver

Hans Sommerlund, formand@aarhusejlkklub.dk

Senest opdateret den 14. februar 2023

Aarhus Sejlklubs bestyrelses mandat til Kølbådsafdelingen.

Bestyrelsen har valgt, at Kølbådsafdelingen varetager betydelige dele af et af klubbens vigtigste områder, fartøjsstationen for kølbåde og aktiviteter relateret hertil som en integreret del af Aarhus Sejlklub.

Inddragelse af klubbens bestyrelse i beslutninger og almindelig information.

1. Kølbådsafdelingen involverer på forhånd bestyrelsen i væsentlige* forhold med henblik på drøftelse og evt. beslutning.
 2. Kølbådsafdelingen forelægger klubbens bestyrelse nye aftaleforhold og væsentlige* udvidelser af allerede indgåede aftaleforhold med eksterne parter med henblik på beslutning før effektivering
 3. Bestyrelse og Kølbådsafdeling orienterer gensidigt og løbende hinanden om forhold, der skønnes af betydning, vedrørende fartøjsstation og kølbådsmedlemmer., f.x. gennem adgang til Basecamp.
 4. Orienteringen sker som udgangspunkt ved deltagelse af Kølbådsafdelingens ledelse i Aarhus Sejlklubs bestyrelsesmøder under relevante punkter, undtagelsesvist som skriftlig orientering.
- * Vedrørende væsentlighedskriteriet i ovenstående, der kræver bestyrelsens fuldmagt: Væsentligt er afvigelser fra det godkendte budget for Kølbådsafdelingen, udvidelse eller ændring i klubbens ansvar, afvigelser fra klubbens politiske holdninger.

Mandat

5. Aktiviteter: Kølbådsafdelingen beslutter og gennemfører aktiviteter, der er nødvendige for drift og udvikling af fartøjsstationen.
6. Samarbejde: Kølbådsafdelingen repræsenterer Aarhus Sejlklub i forhold relateret til fartøjsstationen:
 - a. Over for klubbens kølbådsejere.
 - b. Overfor Sejlklubben Bugten Aarhus.
 - c. I Aarhus Lystbådehavns forskellige udvalg for drift og udvikling af havnen.
 - d. Over for myndigheder m.v.Øvrige foreninger m.v. i Aarhus Lystbådehavn repræsenteres inden for Kølbådsafdelingen mandat typisk af klubbens formand. Aarhus Sejlklubs formand og bestyrelse er til enhver tid parat til supplere kølbådsafdelingens repræsentation. Kølbådsafdelingen koordinerer dens aktiviteter, pladsforhold m.v. med klubbens øvrige udvalg, herunder Ungdomsudvalg og Jolleudvalg.
7. Aftaleforhold: Kølbådsafdelingen administrerer og opdaterer allerede indgåede aftaleforhold med Aarhus Kommune, myndigheder, organisationer på Aarhus Lystbådehavn m.v.
8. Økonomi: Budgettet er det besluttede på generalforsamlingen:
 - a. Kølbådsafdelingen økonomi er en del af klubbens økonomi, herunder økonomistyring.
 - b. Investeringer og nye driftsudgifter større end 25.000 kr. forelægges bestyrelsen.
9. Gyldighed: Mandatet er knyttet til den til enhver tid siddende bestyrelse og Kølbådsafdeling. Mandatet fornys på bestyrelsens førstkommende bestyrelsesmøde efter generalforsamlingen under punktet konstituering, samt ved ændringer i Kølbådsafdelingens ledelse.

Godkendt 12. dec. 2019

Bestyrelsen i Aarhus Sejlklub

Bilag F: Havnemyndighedens takstblad 2023-2024Thomas Hagen Holten, thj@ramboll.com

Opdateret senest 2. februar 2023

*(<https://lystbaadehavn.aarhus.dk/pladser-og-priser>)***Fiskeri-, Træskibs- og Lystbådehavnen**

Takster for sæson 1. april 2023 til 31. marts 2024, alle priser inkl. moms

	2022-2023	2023-2024
Løft af bom ved offentligt slæbested. Pris pr. løft. Bommen løftes både ved isætning og optagning.	60 kr.	60 kr.
Løft af bom ved "Opfyldningen" ved Træskibshavnen, inkl. en dags parkering. (kun ét løft nødvendigt)	200 kr.	200 kr.
Både, som står på land på autotrailer. Pris for hele sæsonen.	2.276 kr.	2.511 kr.
Joller, som står på land, og som kan fragtes på ophalervogn. Pris for hele sæsonen. ¹⁾	649 kr.	716 kr.
Øvrige joller på land. Pris for hele sæsonen.	1.631 kr.	1.799 kr.
Hjemmehørende både, som står på land i perioden 1. juni til 1. oktober. Pris pr. påbegyndt måned. ²⁾	626 kr.	691 kr.
Pris pr. kajmeter, netto ³⁾	2.389 kr.	2.635 kr.
Priser for enkeltlejere (bådpladser) - Fast pris pr. båd - Pris pr. m2 (skibets længde x bredde)	2.764 kr. 243 kr.	3.049 kr. 268 kr.
Plads på land for ikke-hjemmehørende både. Pris pr. påbegyndt måned. ⁴⁾	1.552 kr.	1.712 kr.
Anvist plads i vandet for ikke-hjemmehørende både. ⁵⁾	Gæstesejlergebyr	Gæstesejlergebyr
Ekstraordinær sagsbehandling. Pris pr. time. ⁶⁾	517 kr.	570 kr.

Bemærkninger:

1) Joller, som anvendes i det foreningsmæssige børne- og ungdomsarbejde (til og med 24 år), er fritaget for betaling. Med ”ophalervogn” menes en håndtrukken vogn, som kan betjenes af én voksen person. Hvis jollen har en størrelse, så der kræves 2 eller flere personer til håndtering, betales som ”Øvrige joller på land”.

2) Som udgangspunkt kan der ikke stå både på land i perioden 1. juni til 1. oktober. Bådejere, som ikke kan få deres båd fjernet fra landarealerne i sommerperioden, skal kontakte havnemyndigheden og skal betale gebyret. Eventuel flytning af båden til anden plads foranstaltet af ejeren. Havnemyndigheden kan efter konkret vurdering anwise en betalingsfri landplads i sommerperioden, hvis ejeren er syg, eller hvis der er et igangværende større renoveringsarbejde på båden. Både, der skal deltage i stævner, kan stå gratis på landarealerne op til 14 dage før og 14 dage efter et stævne.

3) Beregning af pris pr. kajmeter sæson 2023-2024 (inkl. moms)

	Aarhus Sejlklub Sejlklubben Bugten Motorbådsklubben Nordhavn Mooringslauget Strandjægerne Krogen Træskibsforeningen
Pris pr. kajmeter	2.368
- Kompensation for administrative opg.	192
- Kompensation for sikring af el og vand	68
Pris pr. kajmeter netto, ekskl. moms	2.108
Pris pr. kajmeter netto, inkl. moms	2.635

Kølbåde, som er specialbygget til sejlads for handicappede, er fritaget for betaling. Alle andre bådtyper betaler almindelig takst. RIB både, som udelukkende anvendes som følgebåde til børne- og ungdomsarbejde, og som ligger i Minihavnen, er fritaget for betaling. Hvis en RIB båd anvendes til både børne og ungdomsarbejde og til andre formål, reduceres betalingen forholdsmæssigt. F.eks.: hvis en RIB båd skønsmæssigt anvendes 60% til børne- og ungdomsarbejde og 40% til andet, betales 40% takst. Samme princip finder anvendelse, hvis RIB båden står på land og betaler som ”båd på autotrailer”.

4) Gebyret tages i anvendelse ved ikke-hjemmehørende både, som henstilles på havnens arealer, f.eks. efterladte både. Både på land, som er sat til salg, pålægges et gebyr, hvis bådens havneplads er taget i brug af en ny bruger. Det er ikke muligt at købe en landplads til både, som ikke har plads i vandet. Havnemyndigheden kan efter forudgående aftale og ud fra en konkret vurdering undtage for betaling, hvis der er væsentlige grunde herfor, f.eks. ved havari eller akut sygdom.

5) F.eks. relevant i situationer, hvor en ekskluderet bruger af havnemyndigheden anvises en andet plads i havnen. I udgangspunktet anvendes de betalingsfrie områder. Sport & Fritid opkræver betaling fra borgeren. Foreningen, der normalt opkræver gæstebetaling det pågældende sted, kompenseres ikke for evt. tabt gæstebetaling.

6) Tages i anvendelse i sager, hvor der er ekstraordinært tidsforbrug i forbindelse med en sag. F.eks. ved sager, hvor en efterladt båd skal bortskaffes, eller hvor en tidligere bådpladshaver nægter at forlade havnen. Sport & Fritid kan kun fakturere medgået tid for ekstraordinær sagsbehandlingstid, hvis det på forhånd er meddelt.

Bilag G: ASK og Bugtens aftale om Fælles Fartøjsstation

Kapitelansvarlig: Ib Tranberg tranbergib16@gmail.com

Senest opdateret den 14. februar 2023



Fælles Fartøjsstation



Opsamling på aftaler om samarbejdet, april 2019.

Aftalerne er gældende jf. nedenstående fra og med 1. april 2019. Der findes ikke andre aftaler mellem klubberne om nedenstående emner. Ønskes aftalen ændret sker det ved skriftlig aftale mellem klubbernes formænd.

Hvor regelsættet viser sig ikke at være dækkende, eller hvor enkeltstående, specifikke og midlertidige afvigelser er nødvendige, aftales dette mellem klubbernes fartøjsinspektører og evt. også klubbernes formænd, og i disse tilfælde afklares sagen før handling.

Vores Fælles Fartøjsstation

Vores Fælles Fartøjsstation omfatter klubbernes individuelle fartøjsstationer, der er bestemt som alle kølbådspladser i vand, som klubberne i øvrigt administrerer hver for sig i henhold til aftalen med Aarhus Kommune. Vores Fælles Fartøjsstation er for medlemmer af de to klubber, der er tildelt kølbådsplads i vandet ved en af klubbernes fartøjsstationer inden for molehovedet. Medlemmerne er pladshavere.

Kølbådene fra klubbernes fartøjsstationer kendes på hjemsted og at de fører klubstandere.

Gæster ved Fælles Fartøjsstation.

Pladshavere, som sejler på tur, mærker pladsen med grønt (ledig for gæstesejlere) og om med hjemkomsttidspunkt.

Ændringer i hjemkomsttidspunkt meddeles havneassistent eller klub.

Gæster ved Fælles Fartøjsstation er alle fartøjer, der ikke har plads ved klubbernes fartøjsstationer.

Klubbernes medlemmer, der ikke er pladshavere, f.x. medlemmer med fast plads i andre havne, og deltagere i kapsejladser, træningsstævner m.v., der ikke er pladshavere, betaler gæsteleje.

Klubberne organiserer i fællesskab, at alle gæster opkræves og betaler gæsteleje. Gæstelejen tilgår Fælles Fartøjsstation. Betalingssystemet for gæstesejlere er TallyWeb, ejet af Fælles Fartøjsstation. Taksterne fremgår af takstbladet. Klubbernes eventuelle refusion af gæsteleje til medlemmer eller deltagere i stævner er Fælles Fartøjsstation uvedkommende.

El, vand m.v.

Tilslutning af strøm for opladning m.v. er indeholdt i pladslejen, ingen betaling.

Ved andre og større behov skal der afregnes efter måler.

For vintersæsonen betales for fartøjer med fast tilsluttet vedligeholdsladning af batterier. Ingen betaling for ladning, der udelukkende sker, mens der er besætning om bord.

Fartøjer, der bebos, skal have elmåler tilsluttet og forbruget afregnes uanset årstid.

I vinterperioden betales til Fælles Fartøjsstation for brug af badehus og vaskemaskine.

Hver klub har ansvaret for kontrol af forbrug og afregning jf. indgåede aftaler med pladshaverne.

Fælles Fartøjsstations takster

Taksterne aftales mellem klubberne imellem på fælles bestyrelsesmøde og fremgår af takstbladet. Alle aftalte takster jf. takstbladet tilgår Fælles Fartøjsstation.

Taksterne omfatter bl.a.:

- Gæstelejen, pæleplads ved bro, elforbrug og brug af badehus og vaskemaskine.
- Fast tilsluttet vedligeholdsladning af batterier
- Elpris på måler.
- Brug af badehus og vaskemaskinen.
- Pris for Fælles Fartøjsstations opkrævning af gæsteleje og gæstesejleres brug af bad og vaskemaskine for gæster ved Bryggen.

Klubbernes gæstesejleraktiviteter uden for Fælles Fartøjsstation

Gæster, der i vinterperioden ligger på Aarhus Lystbådehavns betalingsfrie kajmeter, afregner med den klub, som aftalen er indgået med. Klubben betaler Fælles Fartøjsstation for gæsternes brug af badehus, vaskemaskine og elforbrug.

Bryggen strækker sig fra Molehovedet/Jollehavnen til havnefyret yderst ved Sejlsportscentret. Bryggen ejes og drives af Aarhus Sejlklub.

Gæstesejlere ved Bryggen betaler gæsteleje via gæstesejleropkrævning foretaget af Fælles Fartøjsstation. Gæstesejlere ved Bryggen anvender desuden Fælles Fartøjsstations badehus for gæstesejlere på Kystpromenaden.

Fælles Fartøjsstations havneassistenter for gæstelejere holder specifikt regnskab med indtægter og antal overnatninger for gæstesejlere ved Bryggen. Gæsteleje tilgår Aarhus Sejlklub, der kompenserer Fælles Fartøjsstation for ulejligheden med opkrævning og for brug af badehus.

April 2019

Jens Erik Hansen

Aarhus Sejlklub

Preben Huvendick

Sejlklubben Bugten

Fælles Fartøjsstations takstblad pr. 1. april 2023.

Nedenstående takster tilgår Fælles Fartøjsstation.	
Gæstelejen, der dækker pæleplads ved bro, elforbrug og brug af badehus og vaskemaskine.	- kr.
Fast tilsluttet vedligeholdsladning af batterier	250-500 kr
Elpris på måler.	5,- kr/kWh
Brug af badehus og vaskemaskinen.	- kr.
Pris for Fælles Fartøjsstations opkrævning af gæsteleje og gæstesejleres brug af bad og vaskemaskine for gæster ved Bryggen.	20 kr. pr. båd.